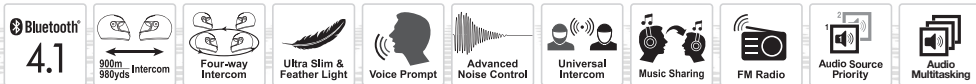


10R

Low Profile Motorcycle Bluetooth®
Communication System



**위험**

제품의 손상, 심각한 상해나 사망의 위험을 최소화하기 위해서 이 제품을 사용하기 전에 사용자 설명서와 빠른 시작 가이드를 읽으십시오. sena.co.kr에서 이 문서를 찾을 수 있습니다. 가이드들을 잘 보관하십시오.

© 1998-2018 Sena Technologies, Inc. 모든 권리 보유.

사전 공지없이 제품의 사양변경이나 개선이 이루어질 수 있으며 이와 관련한 모든 권한은 세나테크놀로지(Sena Technologies, Inc. 이하 세나테크놀로지)에 있습니다.

Sena™ 은 미국 또는 기타 국가에서 세나테크놀로지 또는 자회사의 등록상표 또는 상표입니다. SF1™, SF2™, SF4™, SFR™, SRL™, Momentum™, Momentum INC™, Momentum Lite™, Momentum Pro™, Momentum INC Pro™, Cavalry™, 30K™, 20S EVO™, 20S™, 10S™, 10C™, 10C PRO™, 10U™, 10Upad™, 10R™, 3S™, SMH5™, SMH5-FM™, SMH5 MultiCom™, SMH10™, SMH10R™, SPH10™, SPH10H-FM™, Savage™, Prism Tube WiFi™, Prism™, Bluetooth Audio Pack for GoPro®, R1™, RC3™, RC4™, Handlebar Remote™, Wristband Remote™, PowerPro Mount™, Powerbank™, FreeWire™, SR10™, SM10™, X1™, Expand™, Tufftalk™, Tufftalk Lite™ 는 세나테크놀로지 또는 자회사의 등록상표 또는 상표입니다. 세나테크놀로지의 명백한 사용허락 없이는 이 상표들을 사용할 수 없습니다.

GoPro®는 캘리포니아 San Mateo 소재 Woodman Labs의 등록 상표입니다. Sena Technologies, Inc. ("Sena")는 Woodman Labs와 제휴 관계가 아닙니다. Sena Bluetooth Pack for GoPro®는 Sena Technologies, Inc.가 Bluetooth 기능을 지원하는 GoPro® Hero3 및 Hero4 용으로 설계 및 제조한 애프터 마켓 액세서리입니다.

Bluetooth® 마크 및 로고는 Bluetooth SIG, Inc. 의 소유이며 세나는 라이선스 하에 사용합니다. iPhone, iPod touch는 Apple Inc.의 등록 상표입니다. Zumo™는 Garmin Ltd. 또는 자회사의 상표입니다. TomTom™은 TomTom International BV가 소유 한 상표 또는 등록 상표입니다. 다른 상표 및 상표명은 해당 소유자의 상표입니다.

© 2010-2018 세나스코리아. 권리 보유.

세나코리아는 한국어 저작물, 번역물에 대한 권리를 보유하고 있습니다. 세나코리아의 명시적 허가 없이 사용할 수 없습니다.

목차

안전에 대한 특별한 주의	5	7 스테레오 음악.....	30
1 소개.....	8	7.1 블루투스 스테레오 음악.....	30
2 제품 구성물	9	7.2 뮤직쉐어링.....	30
3 헬멧에 10R 장착하기	12	8 인터콤.....	31
3.1 메인유닛 장착하기.....	12	8.1 인터콤으로 1대 1 대화하기.....	31
3.2 스피커 장착하기.....	14	8.2 3자 인터콤	32
3.3 마이크 장착하기.....	15	8.3 4자 인터콤	34
3.4 배터리팩 장착하기.....	18	9 인터콤 친구와 3자 컨퍼런스 전화 통화.....	35
4 시작하기	19	10 그룹 인터콤	36
4.1 버튼 명칭과 동작	19	11 유니버설 인터콤.....	37
4.2 전원 켜기/끄기	20	11.1 유니버설 인터콤 페어링.....	38
4.3 충전	20	11.2 유니버설 인터콤으로 1대 1 대화하기.....	38
4.4 배터리 잔량 확인	21	11.3 10R과 3자 유니버설 인터콤.....	39
4.5 음량 조절.....	21	11.4 4자 유니버설 인터콤	40
4.6 세나 소프트웨어.....	22	12 FM 라디오.....	42
5 10R와 블루투스 장치들의 페어링.....	22	12.1 FM 라디오 켜기/끄기	42
5.1 휴대전화 페어링 - 휴대전화, 블루투스 스테레오 장치	23	12.2 프리셋 채널	42
5.2 두 번째 휴대전화 페어링 - 두 번째 휴대전화, GPS내비게이션	23	12.3 채널 탐색 및 저장	43
5.3 선택한 프로파일로만 페어링하기: A2DP 또는 HFP.....	24	12.4 채널 스캔 및 저장	44
5.4 인터콤 페어링.....	25	12.5 임시 프리셋	44
6 휴대전화, GPS내비게이션, SR10.....	27	12.6 FM쉐어링.....	44
6.1 휴대전화의 발신과 수신.....	27	12.7 지역 선택.....	45
6.2 스피드다이얼	28	13 기능의 우선순위.....	45
6.3 GPS 내비게이션.....	29		
6.4 블루투스 무선기 게이트웨이 Sena SR10.....	29		

14	설정메뉴	46
14.1	헤드셋 사용환경 설정	46
14.2	소프트웨어로 사용환경 설정하기	47
15	핸들바 리모트	51
15.1	핸들바 리모트와 페어링하기	51
15.2	핸들바 리모트 사용하기	51
16	펌웨어 업그레이드	52
17	문제 해결	53
17.1	인터콤 실패	53
17.2	인터콤 재연결	53
17.3	재설정(fault reset)	53
17.4	공장초기화	53

안전에 대한 특별한 주의

심각한 상해, 사망 또는 재산 피해를 예방하기 위해 안전에 대한 다음의 특별한 주의사항을 준수하여 제품을 올바르게 사용하십시오.

위험등급의 표시

이 설명서 전반에 걸쳐 위험등급을 표시하고 안내하기 위해 사용된 안전 기호와 단어는 다음과 같습니다.

⚠ 위험 잠재적으로 위험한 상황을 나타내며, 대비하지 않을 경우 사망이나 중상을 초래할 수 있습니다.

⚠ 경고 잠재적으로 위험한 상황을 나타내며, 대비하지 않을 경우 가벼운 상처나 경상을 초래할 수 있습니다.

주의 중요하다고 생각되지만 위험과 관련이 없는 정보를 나타냅니다. 대비하지 않을 경우 제품이 손상될 수 있습니다.

Note 메모, 사용 팁 또는 추가 정보

제품 사용

제품을 사용하는 동안 부상이나 제품 손상을 방지하려면 다음 주의 사항을 준수하십시오.

⚠ 위험

- 제품을 장시간 높은 음량으로 사용하면 고막이나 청력이 손상될 수 있습니다. 손상을 방지하려면 음량을 적절한 수준으로 유지하십시오.

- 카메라 사용과 관련된 모든 규정을 준수하십시오.
 - (1) 허가 없이 항공기에서 카메라를 사용하지 마십시오.
 - (2) 의료장비 근처에서는 카메라를 끄십시오. 카메라가 병원이나 의료기관의 장비들에 간섭을 일으킬 수 있습니다.
- 카메라는 낮은 수준의 자기장을 발생시킵니다. 간섭을 피하기 위해 카메라와 맥박 조정기 사이에 안전거리를 유지하십시오. 만약 카메라가 맥박 조정기에 간섭을 일으키면 즉시 카메라를 끄고 맥박 조정기 제조사나 의사에게 연락하십시오.
- 다른 전자기기와 의 간섭을 피하십시오. 카메라가 발생시킨 낮은 수준의 자기장은 가정이나 차량의 차폐가 없거나 불안정한 전자기기에 간섭을 일으킬 수 있습니다. 간섭 문제를 해결하기 위해서 해당 전자기기의 제조사에 문의하십시오.
- 손상된 메모리 카드를 사용하지 마십시오. 감전, 카메라 오작동 또는 화재가 발생할 수 있습니다.
- 도로에서의 부주의한 사용은 위험하며 심각한 상해, 사망 또는 손상을 초래할 수 있습니다. 이 제품과 함께 제공되는 모든 문서의 모든 안전 수칙을 준수해야 합니다. 이를 통해 라이딩 중에 발생할 수 있는 위험을 최소화할 수 있습니다.
- 병원이나 비행기와 같이 무선 통신이 금지된 곳에서는 전원을 끄고 제품을 사용하지 마십시오. 무선 통신이 금지되는 곳에서는 전자파가 위험이나 사고를 유발할 수 있습니다.
- 라이딩 전에 제품을 움직이지 않게 헬멧에 고정시키고, 고정상태를 다시 한번 확인하십시오. 라이딩 중에 제품이 분리되면 제품이 손상되거나 사고를 유발할 수 있습니다.
- 모터사이클, 스쿠터, 모페드, ATV, 사륜 바이크 외 모든 탈 것 또는 장비 ("운송수단"이라 칭함)를 땅, 물 또는 하늘 어디에서든 타는 동안 통신기기를 사용할 때에는 귀하의 전적이고 완벽한 주의가 필요합니다.
- 귀하는 이 장치를 사용 시 올바른 판단을 할 수 있어야 합니다. 절대로 음주 상태에서 사용하면 안됩니다.

⚠ 경고

- 제품을 사용하거나 충전하는 중에 비정상적인 냄새가 나거나 발열 또는 다른 이상 증상을 보인다면 그 즉시 사용을 멈추십시오. 폭발이나 화재로 인한 상해가 발생할 수 있습니다. 이러한 문제가 발생하면 그 즉시 구입한 곳에 문의하십시오.
- 폭발 위험이 있는 환경에서는 해당 기관의 모든 통제를 준수해야 하며, 제품을 충전하거나 사용하지 마십시오.

주의

- 제품을 헬멧에 장착하는 것은 헬멧을 개조한 것으로 간주되며, 헬멧의 보증이 무효화되거나, 보호 등 헬멧의 일부 기능을 방해할 수 있습니다. 그리고 제품을 사용하기 전, 제품의 장착은 사고 발생 시 추가 사고의 위험이 수반될 수 있음을 반드시 숙지해야 합니다. 이 사실을 받아들일 수 없다면, 제품을 사용하기 전에 반품을 신청해서 지불한 금액을 환불받는 것을 고려해야 합니다.
- 일부 지역에서는 헤드셋이나 이어폰을 착용하고 모터사이클을 타는 것이 법으로 금지되어 있습니다. 따라서 제품을 사용하기 전에 해당 지역의 모든 관련 법규를 확인하십시오.
- 이 헤드셋은 모터사이클 헬멧 전용입니다. 사용자 설명서의 설치 지침을 따라 헤드셋을 설치하십시오.
- 제품에 충격을 가하거나 날카로운 도구로 접촉하지 마십시오. 제품이 손상될 수 있습니다.
- 애완동물이나 유아의 손이 닿지 않는 곳에 보관하십시오. 제품이 손상될 수 있습니다.
- 임의로 제품을 개조하거나 변경할 경우, 제품 및 장치 작동에 대한 제한 보증이 무효화될 수 있습니다.
- 기기 내부의 온도가 높을 경우 촬영한 사진에 노이즈가 생길 수 있습니다. 이것은 고장이 아니며 카메라의 전반적인 성능에 영향을 미치지 않습니다.
- 카메라가 제대로 작동하는지 사전에 확인하십시오. 카메라의 오작동, 부적절한 사용으로 인한 파열 손실이나 카메라 손상은 보증 범위에 포함되지 않습니다.

배터리

이 제품에는 교체할 수 없는 충전 배터리가 내장되었습니다. 따라서 제품을 사용할 때 다음 사항을 준수하십시오. 특히, 안전 주의사항을 제대로 숙지하지 않으면 배터리 발열, 폭발, 파열, 화재로 인해 심각한 부상을 초래할 수 있습니다.

⚠ 위험

- 직사광선이 닿는 곳에서 장시간 사용하지 마십시오. 제품이 손상되고 사용자에게 화상을 입힐 수 있는 발열의 위험이 있습니다.
- 더운 날씨에 자동차 내부에서 제품을 사용하거나 보관하지 마십시오. 배터리가 발열, 파열 또는 발화될 수 있습니다.
- 배터리가 지정된 충전 시간 내에 충전되지 않는다면, 계속 충전하지 마십시오. 배터리가 발열, 파열 또는 발화될 수 있으며, 심각한 부상을 초래할 수 있습니다.
- 제품을 화염과 가까운 위치에 두지 마십시오. 그리고 제품을 불속에 버리지 마십시오. 배터리가 열로 인해 폭발하면서 심각한 부상을 초래할 수 있습니다.
- 물리적으로 손상된 충전기로 배터리를 충전하지 마십시오. 폭발 또는 사고가 발생할 수 있습니다.

주의

- 배터리 수명은 상황, 환경 요인, 사용 중인 제품의 기능 그리고 함께 사용되는 기기에 따라 달라질 수 있습니다.

제품 보관 및 관리

위험 또는 손상을 방지하기 위해 아래의 경고 및 주의사항을 준수하여 제품을 올바르게 사용하십시오.

⚠ 경고

- 제품을 일반 쓰레기와 함께 버리지 마십시오. 내장된 배터리는 일반폐기물과 섞어서는 안되며, 별도로 수집되어 폐기되어야 합니다. 제품을 폐기할 때에는 관할 구역의 담당 부서에서 제시하는 규정에 따라야 합니다.

주의

- 제품에 먼지가 들어가지 않도록 하십시오. 제품의 기계적인 부분이나 전자부품이 손상될 수 있습니다.
- 제품은 실온에서 보관해야 합니다. 너무 높거나 낮은 온도에 노출시키지 마십시오. 제품의 수명이 단축되고, 배터리가 손상되거나 제품의 플라스틱 부위가 녹을 수 있습니다.
- 탈지용제, 독성 화학 물질 또는 강한 세제로 제품을 청소하면 제품이 손상될 수 있습니다.
- 제품에 페인트를 칠하지 마십시오. 페인트가 움직이는 부분을 막거나 제품의 정상적인 작동을 방해할 수 있습니다.
- 제품을 떨어뜨리거나 충격을 주지 마십시오. 제품 또는 내부 전자회로가 손상될 수 있습니다.
- 제품을 분해, 수리 또는 개조하지 마십시오. 제품이 손상되고 제품 보증이 무효화될 수 있습니다.
- 습도가 높은 환경에 제품을 보관하지 마십시오. 특히 장기간 두지 마십시오. 내부 전자회로가 손상될 수 있습니다.
- 제품을 사용하지 않고 장기간 보관하면, 시간이 지남에 따라 배터리 성능이 떨어질 수 있습니다.
- 자기장이 발생하는 근처에 카메라를 보관하지 마십시오. 카메라가 오작동 할 수 있습니다.
- 렌즈 보호에 유의하고 거칠게 취급하거나 물리적 충격을 주지 마십시오.
- 다음과 같은 경우 부드러운 천으로 렌즈 표면을 닦으십시오:
 - (1) 렌즈 표면에 지문이 묻었을 때.
 - (2) 바다와 강가와 같이 뜨겁거나 습도가 높은 환경에서 사용한 경우.
- 먼지와 진흙으로부터 렌즈를 보호하기 위해 통풍이 잘 되는 곳에 제품을 보관하십시오.

1 소개

세나10R을 구입해 주셔서 감사합니다. 10R은 폭이 좁은 형태의 모터사이클용 블루투스헤드셋입니다. 세나10R은 인터콤으로 블루투스가 장착된 휴대전화와 연결하여 핸드프리 통화나 스테레오 음악 감상을 할 수 있으며, GPS 내비게이션과 연결하여 음성안내를 들을 수도 있습니다. 무엇보다 동승자나 다른 라이더들과 인터콤 연결을 통해 양방향으로 즐거운 대화를 할 수 있습니다.

10R은 Bluetooth 사양 v3.0과 호환되며 다음의 프로파일들을 지원합니다. Headset Profile, Hands-Free Profile(HFP), Advanced Audio Distribution Profile(A2DP), Audio Video Remote Control Profile(AVRCP). 연결하고자 하는 블루투스 장치의 프로파일 정보를 알아보시고 10R과 호환성 여부를 확인해 보세요.

헤드셋을 설치하거나 사용하기 전에 사용자 설명서를 주의깊게 읽어보세요. 세나블루투스 제품들의 최신 사용자 설명서와 기술정보는 sena.co.kr (한국어, 세나코리아 웹사이트) 또는 sena.com (영어, 세나블루투스 글로벌 웹사이트)을 확인하세요.

10R의 주요기능

- 가벼운 초슬림 모형
- 블루투스 인터콤 (최대 900m 반경)*
- 4자 컨퍼런스 인터콤
- 인터콤 상대와 3자 컨퍼런스 전화통화
- 유니버설 인터콤(Universal Intercom™)
- 음성안내
- 아이폰 및 안드로이드용 스마트폰 앱(app) 지원
- FM 라디오 채널 탐색과 저장 기능
- 뮤직쉐어링
- 고급 노이즈 컨트롤(Advanced Noise Control™)
- 사이드톤(Side tone)
- 스피드다이얼
- 펌웨어 업그레이드 기능

.....
* 전파간섭이 없는 개방 지형에서 사용할때

주요사양:

- 블루투스 v4.1
- 프로파일 지원: Headset Profile, Hands-Free Profile(HFP), Advanced Audio Distribution Profile(A2DP), Audio Video Remote Control Profile(AVRCP).

2 제품 구성물

- 헤드셋 메인유닛



- 메인 유닛용 고리형 접착 테이프 (2)



- 메인 유닛용 표면형 접착 테이프 (2)



스피커

- 스피커 (2)



- 스피커용 고리형 접착 테이프 (4)



- 스피커 커버 (2)



- 두꺼운 스피커 패드 (2)



- 얇은 스피커 패드 (2)



와이어 붐마이크

- 와이어 붐마이크



- 와이어 붐마이크용 고리형 접착 테이프



- 마이크 스펀지 (2)



- 붐마이크 홀더



- 붐마이크 홀더용 고리형 접착 테이프



와이어마이크

- 와이어마이크



- 와이어마이크용 고리형 접착 테이프

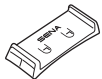


배터리팩

- 10R 배터리팩



- 배터리팩 홀더

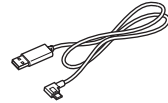


- 배터리팩 홀더용 표면형 접착 테이프

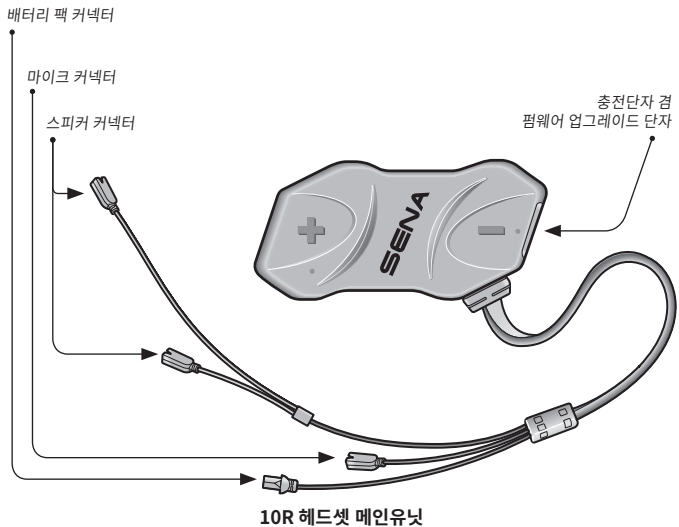


기타

- 전원 충전 겸 데이터 전송 USB케이블



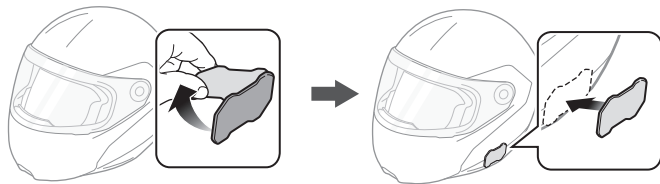
3 헬멧에 10R 장착하기



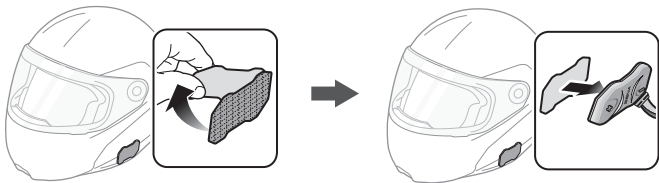
3.1 메인유닛 장착하기

3.1.1 고리형 접착 테이프 사용하기

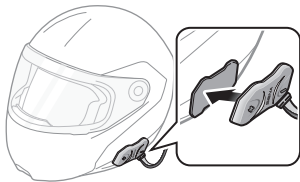
1. 헬멧에 적당한 부착 위치를 선정하고 그 부위를 헬멧의 표면을 젖은 수건으로 닦고 완전히 건조시킵니다.
2. 고리형 접착 테이프(loop)의 껍질을 벗기고 헬멧의 왼쪽 면에 부착합니다.



3. 고리형 접착 테이프(hook)의 겹질을 벗기고 메인 유닛의 뒷면에 부착합니다.



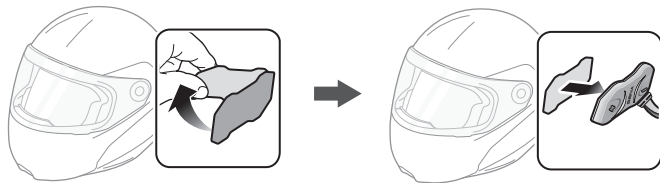
4. 메인 유닛을 헬멧의 벨크로 패드에 부착하세요.



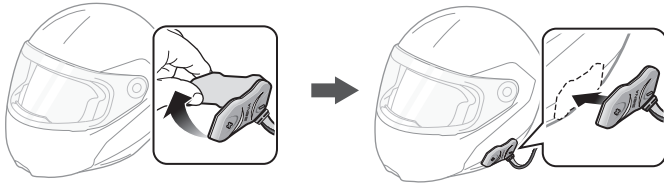
3.1.2 표면형 접착 테이프 사용하기

고리형 접착 테이프로 메인유닛을 장착하기가 어렵다면 표면형 접착 테이프를 사용할 수 있습니다.

1. 헬멧에 적당한 부착 위치를 선정하고 그 부위를 젖은 수건으로 닦고 완전히 건조시킵니다.
2. 표면형 접착 테이프 한 면의 겹질을 벗기고 접착부위를 메인 유닛의 뒷면에 부착합니다.



3. 표면형 접착 테이프 다른 면의 껍질을 벗기고 헬멧의 왼쪽 면에 부착합니다.



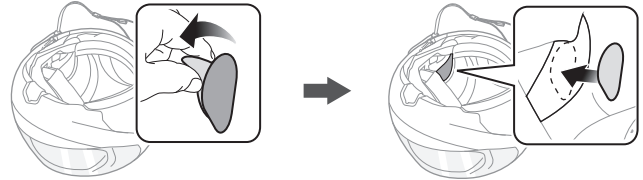
4. 메인 유닛이 헬멧 표면에 단단히 부착되었는지 확인합니다. 완전히 고정하기 위해서는 최소 24시간이 걸립니다. 24시간 후에 제품을 사용하세요.

경고:

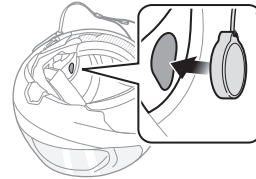
세나코리아는 표면형 접착 테이프 보다 강력하게 부착이 가능한 고리형 접착 테이프를 사용하는 것을 적극 권장합니다. 사용자 편의를 위해 표면형 접착 테이프가 제공되지만, 세나코리아는 표면형 접착 테이프를 사용하는데 있어서 발생하는 어떠한 문제에 대해서도 보증하거나 책임 지지 않습니다. 사용자 본인의 책임하에 표면형 접착 테이프를 사용해야 합니다.

3.2 스피커 장착하기

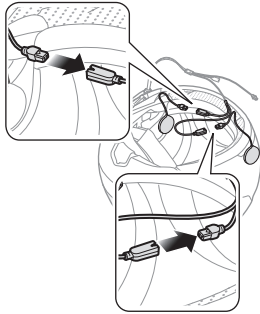
1. 헬멧 스피커에 스피커용 고리형 접착테이프를 붙이고, 헬멧 안쪽 이어포켓 (Ear pockets)에 부착합니다.



2. 스피커를 고리형 접착테이프에 부착합니다.



3. 메인유닛과 스피커의 화살표를 맞추고 각각의 스피커 단자에 스피커 케이블을 삽입하세요.



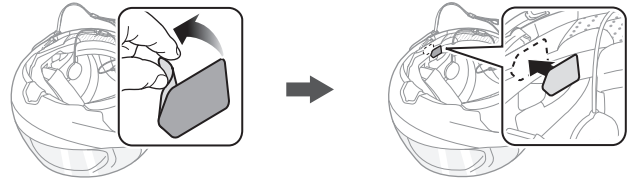
Note:

1. 메인 유닛에 세개의 케이블이 연결됩니다. 가장 긴 케이블이 오른쪽 스피커용, 두 번째로 긴 케이블이 왼쪽 스피커용 입니다. 가장 짧은 케이블은 마이크용 케이블입니다.
2. 스피커 케이블은 두개의 리드가 있습니다. 긴 리드는 오른쪽 스피커용, 짧은 리드는 왼쪽 스피커용 입니다.
3. 사용하는 헬멧의 이어포켓의 크기에 따라, 스피커패드를 부착해서 사용하면 스피커를 귀에 더 가깝게 위치시킬 수 있습니다.

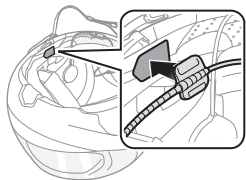
3.3 마이크 장착하기

3.3.1 와이어 붐마이크 사용하기

1. 와이어 붐마이크용 고리형 접착테이프의 보호필름을 벗기고, 헬멧 왼쪽 내부에 부착합니다.

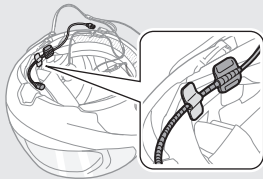


2. 와이어 붐마이크의 마운팅 플레이트를 고리형 접착테이프에 부착합니다.



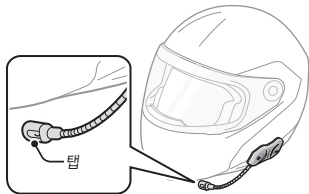
Note:

1. 와이어 붐마이크를 장착한 다음 반드시 헬멧의 내부 패딩을 다시 부착하세요.
2. 붐마이크 홀더를 사용하여 와이어 붐마이크를 더 단단하게 고정시킬 수 있습니다.

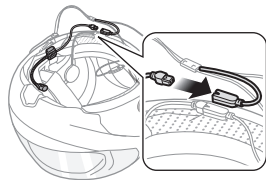


3. 헬멧을 썼을 때 마이크가 입 가까이에 오도록 위치를 잘 조정하세요.

4. 마이크의 탭(Tab)부분이 바깥쪽을 향하도록 마이크를 조정합니다.



5. 클램프유닛과 마이크 케이블의 화살표를 맞추고 마이크 단자에 마이크 케이블을 삽입합니다.



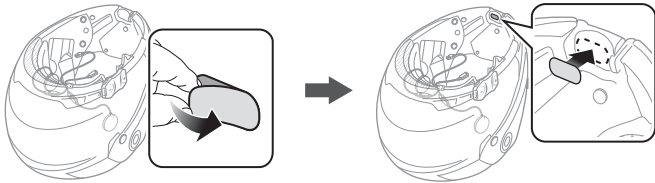
Note:

메인 유닛에 세개의 케이블이 연결됩니다. 가장 긴 케이블이 오른쪽 스피커용, 두 번째로 긴 케이블이 왼쪽 스피커용 입니다. 가장 짧은 케이블은 마이크용 케이블입니다.

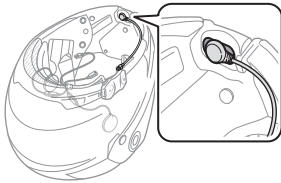
3.3.2 와이어마이크 사용하기

풀 페이스 헬멧을 착용하는 경우에는 와이어마이크를 사용할 수 있습니다.

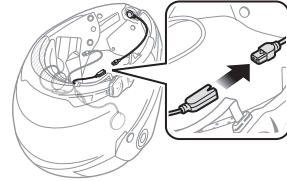
1. 와이어마이크용 고리형 접착테이프의 보호필름을 벗기고 헬멧 내부의 턱보호대에 부착 합니다.



2. 와이어마이크용 고리형 접착테이프에 와이어마이크를 부착하세요.



3. 마이크와 스피커 연결 부분의 화살표를 맞추고 마이크 연결 단자를 스피커 연결 단자에 삽입하세요.

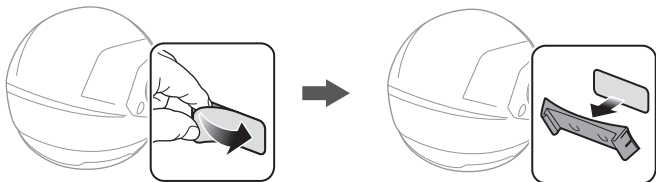


Note:

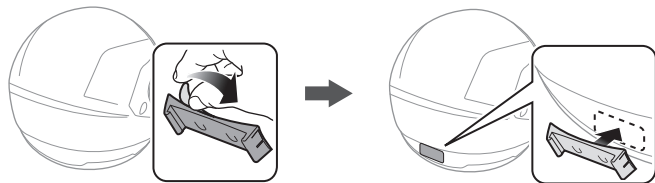
메인 유닛에 세개의 케이블이 연결됩니다. 가장 긴 케이블이 오른쪽 스피커용, 두 번째로 긴 케이블이 왼쪽 스피커용 입니다. 가장 짧은 케이블은 마이크용 케이블입니다.

3.4 배터리팩 장착하기

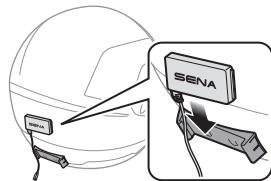
1. 헬멧 뒷면에 부착위치를 선정하고 그 표면을 젖은 수건으로 닦고 완전히 건조시킵니다.
2. 표면형 접착 테이프 한 면의 겹질을 벗기고 배터리팩용 홀더의 뒷면에 부착합니다.



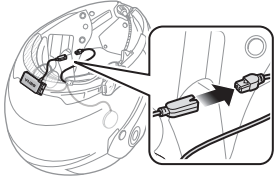
3. 표면형 접착 테이프의 다른 면의 겹질을 벗기고 헬멧의 뒷면에 부착합니다.



4. 메인 유닛이 헬멧 표면에 단단히 부착되었는지 확인합니다. 완전히 고정하기 위해서는 최소 24시간이 걸립니다.
5. 배터리 팩을 배터리 팩 홀더에 안전 장치의 딸깍하는 느낌이 날때까지 삽입합니다.



6. 메인 유닛과 배터리팩 케이블의 화살표를 맞추고 배터리팩 케이블을 배터리팩 연결 단자에 삽입하세요.

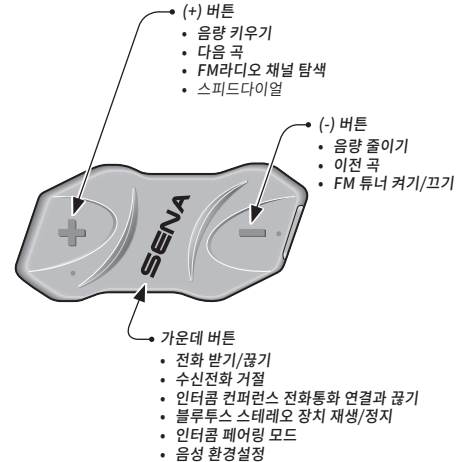


Note:

1. 메인 유닛에 세개의 케이블이 연결됩니다. 가장 긴 케이블이 오른쪽 스피커용, 두 번째로 긴 케이블이 왼쪽 스피커용 입니다. 가장 짧은 케이블은 마이크용 케이블입니다.
2. 배터리 팩 홀더로부터 배터리를 제거하려고 할 때는 위를 향해 잡아당기세요.
3. 마이크와 스피커를 연결한 후에는 남은 선을 헬멧의 외부 쉘과 내부 패딩 사이의 틈에 넣어서 정리하세요. 또한 선이 눌리지 않도록 주의하세요.

4 시작하기

4.1 버튼 명칭과 동작



4.2 전원 켜기/끄기

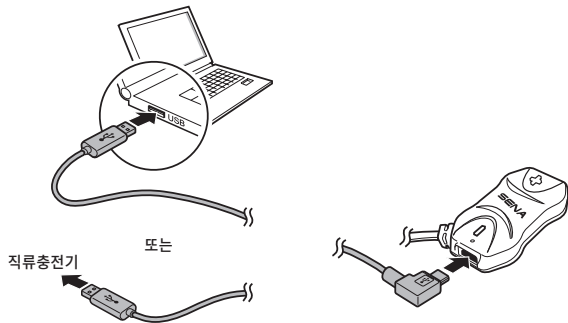
가운데버튼과 (+)버튼을 동시에 누릅니다. 시작을 알리는 높아지는 비프음과 함께 **"Hello/안녕하세요"**라는 음성안내를 들을 수 있습니다. 가운데버튼과 (+)버튼을 동시에 누릅니다. **"Goodbye/감사합니다"** 라는 음성안내와 함께, 끊기를 알리는 낮아지는 비프음이 들리며 10R이 완전하게 꺼집니다.

4.3 충전

! 위험

배터리를 충전할 때는 제조업체가 제공한 승인된 충전기를 사용하십시오. 인되지 않은 충전기를 사용하면 화재, 폭발, 누액을 비롯해 다른 위험이 발생할 수 있으며 이로 인해 배터리의 수명이나 성능이 저하 될 수 있습니다.

동봉된 전원 충전 겸 데이터 전송 USB케이블을 컴퓨터 또는 직류 충전기에 연결하거나 시거잭 충전기로 헤드셋을 충전할 수 있습니다. 또는 다른 장치의 Mirco USB 케이블을 이용해서도 충전이 가능합니다. 충전 중에는 빨간색 LED가 점등되고 충전이 완료되면 파란색으로 바뀝니다. 충전시간은 약 2시간 30분정도 소요됩니다.



Note:

KC 인증을 획득한 타사 USB충전기는 Sena 제품에 사용할 수 있습니다.

! 경고

충전 중에는 10R이 장착된 헬멧을 반드시 벗어주십시오. 충전 중에는 헤드셋이 자동으로 종료될 것입니다.

4.4 배터리 잔량 확인

4.4.1 LED 표시

헤드셋의 전원을 켤 때 빨간색 LED의 깜박임 횟수로 배터리 잔량을 확인할 수 있습니다.

4번 깜박임 = 높음, 70 ~ 100%

3번 깜박임 = 중간, 30 ~ 70%

2번 깜박임 = 낮음, 0 ~ 30%

Note:

1. 배터리는 시간이 흐르면 지속적인 사용으로 성능이 저하될 수 있습니다.
2. 배터리 수명은 상황, 환경 요인, 사용 중인 제품의 기능 그리고 함께 사용되는 기기에 따라 달라질 수 있습니다.

4.4.2 음성안내

헤드셋의 전원을 켜면서 세번의 높은 비프음이 들릴 때 까지 3초 정도 가운데버튼과 (+)버튼을 계속 누르고 있으면 배터리 잔량을 음성안내로 확인할 수 있습니다.

4.5 음량 조절

(+)버튼이나 (-)버튼을 눌러서 쉽게 음량을 조절할 수 있습니다. 음량이 최대값이나 최소값에 이르면 비프음이 들립니다. 각각의 장치(휴대전화, MP3 플레이어, 외부입력장치 등)에 대하여 개별적인 음량값을 설정할 수 있으며, 전원을 껐다 켜더라도 설정값이 변하지 않습니다. 예를 들어 휴대전화를 사용하면서 설정한 음량은(HFP음량) MP3 플레이어 음악을 들으면서 조절하는 음량(A2DP음량)과는 무관하고 서로 영향을 미치지 않습니다. 입력되는 소리의 크기에 알맞은 음량을 각각 설정해 놓으세요. 하지만 대기모드에서 음량을 조절 할 경우, 모든 오디오 소스의 음량에 영향을 미칩니다.



위험

제품을 장시간 높은 음량으로 사용하면 고막이나 청력이 손상될 수 있습니다. 손상을 방지하려면 음량을 적절한 수준으로 유지하십시오.

4.6 세나 소프트웨어

4.6.1 세나 디바이스 매니저

세나 디바이스 매니저를 통해서 펌웨어 업그레이드와 장치 설정을 쉽게 할 수 있습니다. 매니저 프로그램의 장치 설정 메뉴에서 스피드다이얼 번호 저장, FM 라디오 프리셋 채널 저장 등 다양한 설정이 가능합니다. Windows와 Mac 을 위한 프로그램이 제공됩니다.

4.6.2 세나 스마트폰 앱(App)

세나 스마트폰 앱을 통해 휴대전화로 장치설정을 하거나 빠른시작하기 가이드, 사용자 설명서를 확인할 수 있습니다. 휴대전화와 헤드셋을 페어링 하세요. (사용자 설명서의 "5.1 휴대전화 페어링 - 전화 통화, 스테레오 음악"을 참고하세요.) 세나 스마트폰 앱을 실행하면 휴대전화에서 직접 헤드셋의 설정을 변경할 수 있습니다. 사용하는 휴대전화의 기종에 따라 구글플레이스토어나 앱스토어에서 다운로드 하세요.

5 10R와 블루투스 장치들의 페어링

스마트폰, 블루투스 기능이 있는 MP3플레이어, 모터사이클용 블루투스 GPS 내비게이션, 세나의 다른 헤드셋들과 같은 여러 종류의 블루투스 장치들과 10R를 함께 사용하기 위해서 10R과 블루투스 장치들 페어링 해야 합니다. 10R과 블루투스 간의 페어링은 최초에 한 번만 하면 되고, 이후에는 사용 거리 내에서 자동으로 연결됩니다. 10R과 페어링 되어있는 블루투스 장치가 자동으로 연결될 때 높은음의 단일 비프음과 함께 **"Phone connected/폰연결"** 또는 **"Media connected/미디어 연결"**이라는 음성안내를 들을 수 있습니다.

5.1 휴대전화 페어링 - 휴대전화, 블루투스 스테레오 장치

1. 10R과 휴대전화를 페어링하기 위해 **"Configuration menu/설정메뉴"**라는 음성안내가 들릴 때 까지 가운데버튼을 10초 간 누르세요.
2. 그 상태에서 **"Phone Pairing/폰 페어링"**이라는 음성안내가 들릴 때 까지 (+) 버튼을 살짝 누릅니다. 10R이 휴대전화 페어링 모드로 진입했습니다.
3. 비밀번호를 요청하면 숫자 0000을 입력하세요.
4. 휴대전화에서 블루투스 장치를 검색하세요, 목록에 Sena 10R을 선택합니다. 곧 10R과 휴대전화가 페어링 되고 **"Your headset is paired/페어링 완료"**라는 음성안내가 들립니다.
5. 3분안에 페어링이 되지 않으면 10R은 대기모드로 되돌아 갑니다.

Note:

1. 헤드셋과 휴대전화간의 블루투스 연결이 끊겼다면, 재연결을 위해서 높은음 싱글 비프음이 들릴 때 까지 10R의 가운데버튼을 3초간 누르세요.
2. 헤드셋과 미디어장치 간의 블루투스 연결이 끊겼다면 재연결을 위해서 10R의 가운데버튼을 1초 간 누르세요.

5.2 두 번째 휴대전화 페어링 - 두 번째 휴대전화, GPS내비게이션

일반적인 블루투스 헤드셋은 오직 한 대의 블루투스 장치만 연결할 수 있지만, 10R의 두 번째 휴대전화 페어링을 통해서 다른 블루투스 장치를 동시에 연결할 수 있습니다. 그러므로 이미 10R과 연결된 휴대전화가 있더라도, 두 번째 휴대전화나 MP3 플레이어, Sena SR10, 블루투스 어댑터같은 HFP 장치를 페어링 하거나 연결할 수 있습니다.

1. 10R과 두 번째 휴대전화를 페어링하기 위해 **"Configuration menu/설정메뉴"**라는 음성안내가 들릴 때 까지 가운데버튼을 10초 간 누르세요.
2. 그 상태에서 **"Second Mobile Phone Pairing/두 번째 폰 페어링"**이라는 음성안내가 들릴 때까지 (+) 버튼을 살짝 누릅니다. 10R이 두 번째 휴대전화 페어링 모드로 진입 했습니다.
3. 휴대전화에서 블루투스 장치를 검색하세요, 목록에 Sena 10R이 보일 것입니다. Sena 10R을 선택합니다.
4. 비밀번호를 요청하면 숫자 0000을 입력하세요.
5. 곧 10R과 휴대전화가 페어링 되고 **"Your headset is paired/페어링 완료"**라는 안내 음성이 들립니다.

Note:

1. 두 개의 오디오(A2DP) 장치가 헤드셋에 연결되어 있으면 한 장치의 오디오가 다른 장치의 오디오를 방해합니다. 예를 들어, 첫 번째 휴대전화에서 음악을 재생할 때 두 번째 휴대전화에서 음악을 재생하면 첫 번째 휴대전화의 음악이 중단됩니다. 반대의 경우도 마찬가지입니다.
2. 길안내 음성을 헤드셋으로 전송할 수 있는 모터사이클용 블루투스 GPS 내비게이션을 사용해야 합니다. -HFP 프로파일로 길안내 음성을 전송하는 블루투스 GPS내비게이션- 대부분의 자동차용 GPS내비게이션은 이 기능이 없습니다.
3. Sena SR10은 무전기와 휴대전화를 위한 블루투스 무전기 게이트웨이입니다. SR10은 대부분의 모터사이클용 블루투스 GPS내비게이션과 같이 HFP 프로파일을 사용합니다. 따라서 인터콤 대화 또는 휴대전화 통화를 하는 도중에도 SR10을 통해 들어오는 무전기 소리를 들을 수 있습니다. 이 소리는 인터콤 또는 전화 통화 소리를 끊지 않고 배경음으로 (Background) 들리게 됩니다.
4. 또한 GPS내비게이션을 SR10의 외부 입력 단자에 유선으로 연결하면, GPS 내비게이션의 길안내 음성 또는 경고음을 위와 같이 배경음으로 들을 수 있습니다. 자세한 내용은 SR10의 사용자 설명서를 참고하세요.

5.3 선택한 프로파일로만 페어링하기: A2DP 또는 HFP

스마트폰처럼 MP3 재생이 가능한 블루투스 전화를 사용할 때 HFP나 A2DP 중에서 하나만 선택하여 연결하고 싶은 경우가 있습니다. 이 과정은 고급 사용자를 위한 것으로 10R을 통화를 위한 HFP(Hands-Free Profile)로만 페어링 하거나, 스테레오 음악감상을 위한 A2DP(Advanced Audio Distribution Profile)로만 페어링 하는 과정을 설명합니다. 10R이 기존의 휴대전화와 페어링이 되어있다면, 반드시 10R과 휴대전화에서 서로의 페어링을 삭제해야 합니다.

공장초기화를 실행하여 10R의 페어링 목록을 삭제하거나 다음의 페어링 목록 삭제 절차를 실행 하십시오(섹션 14.1, "헤드셋 사용환경 설정"을 참고하세요.) 휴대 전화 매뉴얼을 참고하여 휴대전화에서 페어링 목록을 삭제하세요. 대부분의 스마트폰은 설정 메뉴의 블루투스 장치 목록에서 10R를 삭제할 수 있습니다.

5.3.1 A2DP로만 페어링

1. 가운데버튼을 누른 상태로 10초 동안 기다리면 **"Configuration menu/설정메뉴"** 라는 음성안내가 들립니다.
2. **"Media selective pairing/미디어 선택 페어링"**이라는 음성안내가 들릴 때까지 (+)버튼을 누릅니다.
3. 휴대전화에서 블루투스 장치를 찾습니다. 목록에 Sena 10R이 보일 것입니다. Sena 10R을 선택합니다.
4. 비밀번호를 요청하면 0000을 입력합니다.

5.3.2 HFP로만 페어링

1. 가운데버튼을 누른상태로 10초 동안 기다리면 **"Configuration menu/설정메뉴"** 라는 음성안내가 들립니다.
2. **"Phone selective pairing/폰 선택 페어링"**이라는 음성안내가 들릴 때까지 (+)버튼을 누릅니다.
3. 휴대전화에서 블루투스 장치를 찾습니다. 목록에 Sena 10R이 보일 것입니다. Sena 10R을 선택합니다.
4. 비밀번호를 요청하면 0000을 입력합니다.

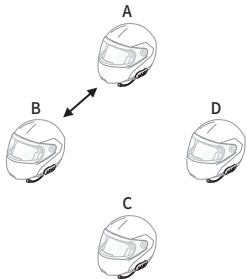
5.4 인터콤 페어링

5.4.1 인터콤을 위해 다른 10R 헤드셋과 페어링하기

10R은 최대 세 대의 다른 10R과 인터콤을 위한 페어링을 할 수 있습니다.

1. 페어링 할 두 대의 헤드셋을 켭니다.(편의상 A 와 B라 부릅니다.)
2. 가운데버튼을 누른 상태로 5초 동안 기다립니다. 중간 음의 단일 비프음과 함께 **"Intercom pairing/인터콤 페어링"**이라는 음성안내가 들립니다.

3. A 또는 B 어느 것이든 관계없이 한쪽의 가운데 버튼을 살짝 누른 다음, 잠시 기다리면, 양쪽의 헤드셋이 파란색 LED로 바뀌면서 인터콤 페어링이 완료됩니다. 1분 안에 페어링이 되지 않으면 10R은 대기모드로 되돌아갑니다.



A와 B의 페어링

4. 위의 과정을 반복해서 아래 그림과 같이 추가로 A와 C, A와 D를 손쉽게 페어링 할 수 있습니다.
5. 한 대의 10R이 여러 대의 10R과 페어링 되었다면, 마지막으로 페어링 된 상대가 첫 번째 인터콤 상대가 됩니다. 이전의 페어링 상대는 자동으로 두 번째, 세 번째 인터콤 상대가 됩니다. 기억하세요! 가장 마지막 페어링 된 상대가 가장 첫 번째 인터콤 상대입니다.

Note:

예를 들어서, 위의 연결과정이 끝나면 D는 A의 첫 번째 인터콤 상대가 됩니다. C는 A의 두 번째 인터콤 상대고, B는 세 번째 인터콤 상대가 됩니다.

5.4.2 인터콤을 위해 세나의 다른 헤드셋 모델과 페어링하기

10R은 20S, SPH10, SMH5와 같은 세나의 다른 헤드셋과 페어링하여 인터콤대화를 할 수 있습니다.

Note:

SMH5는 10R과의 3자 또는 4자 컨퍼런스 인터콤에 참여 할 수 없습니다. SMH5는 다른 SENA 헤드셋과 1대1 인터콤대화만 가능합니다.

6 휴대전화, GPS내비게이션, SR10

6.1 휴대전화의 발신과 수신

- 수신전화 알림음이 들릴 때, 가운데버튼을 살짝 누르면 전화가 연결됩니다.
- 음성으로 전화받기 기능이 활성화 되어있으면 가운데버튼을 누르는 대신 큰소리를 내서 전화를 받을 수도 있습니다.
- 통화중에 전화를 끊으려면 비프음이 들릴 때까지 가운데버튼을 2초간 누릅니다. 또는 상대방이 전화를 끊을 때까지 기다려도 됩니다.
- 수신전화 알림음이 들릴 때, 2초동안 가운데버튼을 누르면 비프음과 함께 수신전화가 거절됩니다.
- 아래와 같이 여러가지 방법으로 전화 발신을 할 수 있습니다:
 - 휴대전화에 전화번호를 입력하고 통화버튼을 누릅니다. 자동으로 통화음 이 헤드셋으로 연결되면서 통화가 진행됩니다.
 - 대기모드에서 가운데버튼을 3초 간 누르면 휴대전화의 음성다이얼 기능을 실행할 수 있습니다. 이 기능은 휴대전화에 음성다이얼 기능이 있을 때만 사용할 수 있습니다. 휴대전화의 설명서를 참고하세요.

Note:

- 멀티포인트 페어링을 이용해 2대의 휴대전화를 연결한 상태에서 첫 번째 휴대전화로 통화중 두 번째 휴대전화로 전화가 올 경우, 두 번째 휴대전화를 받을 수도 있습니다. 이러한 경우 첫 번째 휴대전화의 통화는 대기상태가 되고, 두 번째 휴대전화의 통화가 끝났을 때 자동으로 첫 번째 휴대전화와의 통화가 연결됩니다.
- 멀티포인트 페어링을 이용해 휴대전화와 GPS내비게이션을 연결한 상태에서 휴대전화로 통화를 하면, GPS내비게이션의 음성안내를 들을 수 없습니다.

6.2 스피드다이얼

스피드다이얼을 사용하여 신속하게 전화통화를 할 수 있습니다.

- 스피드다이얼을 사용하기 위해 (+)버튼을 3초간 누르고 기다리면 중간 음의 단일 비프음과 **"Speed dial/스피드다이얼"** 이라는 음성안내를 들을 수 있습니다.
- (+)버튼이나 (-)버튼을 살짝 눌러 각 메뉴들의 음성안내를 들을 수 있습니다.
- 가운데버튼을 살짝 눌러 아래에 있는 음성안내 중 하나를 선택해 주세요:

(1) Last number redial/재다이얼	(4) Speed dial 3/스피드다이얼3
(2) Speed dial 1/스피드다이얼1	(5) Cancel/취소
(3) Speed dial 2/스피드다이얼2	
- "Last number redial/재다이얼"** 을 선택하면, **"Last number redial/재다이얼"** 이라는 음성안내를 들을 수 있습니다. 마지막으로 통화한 번호(마지막 발신번호)와 다시 통화를 하려면 전화버튼이나 가운데버튼을 살짝 눌러주세요.
- 스피드다이얼 번호 중 하나를 선택하여 통화하려면, **"Speed dial (#)/스피드다이얼(숫자)"** 이라는 음성안내가 들릴 때까지 (+)버튼이나 (-)버튼을 누른 뒤 전화버튼이나 가운데버튼을 살짝 눌러주세요.
- 스피드다이얼 메뉴를 끊기하려면, **"Cancel/취소"** 라는 음성안내가 들릴 때까지 (+)버튼이나 (-)버튼을 누른 후, 전화버튼이나 가운데버튼을 살짝 눌러주세요. 15초 동안 아무 버튼도 누르지 않으면, 10R은 스피드다이얼

메뉴를 종료하고 대기모드로 되돌아갑니다.

Note:

1. 스피드다이얼을 이용하기 위해서는 휴대전화와 헤드셋의 연결을 확인하세요.
2. 스피드다이얼을 이용하기 전에 전화번호를 지정해 주어야 합니다. 14.2.1, "스피드다이얼"을 참고하세요.

6.3 GPS 내비게이션

6.3.1 페어링

1. 가운데 버튼을 10초 동안 누르십시오. 곧 음성안내가 들립니다. **"Configuration menu/설정메뉴"**.
2. **"GPS pairing/내비게이션 페어링"** 이라는 음성안내가 들릴 때까지 (+)버튼을 누릅니다.
3. GPS 내비게이션 화면에서 블루투스 장치를 검색합니다. 검색한 장치 목록에서 10R를 선택하십시오.
4. 비밀번호를 요청하면 0000을 입력하십시오.

Note:

오디오 멀티태스킹이 활성화되어있는 경우 GPS페어링으로 연결한 GPS내비게이션 길안내 음성은 인터콤 대화를 방해하지 않고 오버레이됩니다.

6.4 블루투스 무전기 게이트웨이 Sena SR10

블루투스 무전기인 SR10을 사용하여 양방향 라디오와 인터콤 대화 또는 휴대 전화를 동시에 사용할 수 있습니다. (섹션 참조 5.2 "두 번째 휴대전화 페어링 - 두 번째 휴대전화, GPS, and SR10") 인터콤 대화나 휴대전화 통화를 하는 도중 SR10을 통해 들어오는 무전기 소리를 배경음으로 들을 수 있습니다. 이 소리는 인터콤 대화를 끊지 않고 배경음(Background)으로 들리게 됩니다. 이 사용 방법은 동승자와 함께 다른 친구들과 그룹으로 여행할 때 유용합니다. 동승자와 인터콤 대화를 하는 동시에, 무전기를 통해 들리는 친구들과의 대화에도 참여가 가능합니다.

7 스테레오 음악

7.1 블루투스 스테레오 음악

블루투스 오디오장치가 10R과 페어링 되어 있어야 합니다. 사용자 설명서의 5.1, “휴대전화 페어링 - 휴대전화, 블루투스 스테레오 장치”을 참고하세요. 10R은 AVRCP (Audio/Video Remote Control Profile)을 지원하므로 블루투스 오디오장치가 AVRCP를 지원한다면, 10R로 음량조절, 재생, 일시정지, 다음곡, 이전곡 이동과 같은 조작성이 가능합니다.

1. 재생 또는 일시정지 하기 위해서 이중 비프음이 들릴 때까지 가운데 버튼을 1초간 누릅니다.
2. (+)버튼이나 (-)버튼으로 음량을 조절합니다.
3. 다음곡 또는 이전곡으로 이동하려면 중간음 단일음이 들릴 때까지 (+)버튼이나 (-)버튼을 누릅니다.

7.2 뮤직쉐어링

1:1 인터콤대화 도중 블루투스를 이용해 인터콤대화 상대와 음악을 함께 들을 수 있습니다. 사용자 설명서의 “메인유닛 장착하기”을 참고하세요. 뮤직쉐어링을 끄기하면, 다시 인터콤대화를 시작할 수 있습니다. 뮤직쉐어링을 시작/끄기하려면, 인터콤대화 도중 이중 비프음이 들릴 때까지 가운데버튼을 1초 동안 누르세요. 다음곡 재생/이전곡 재생을 하려면, (+)버튼이나 (-)버튼을 1초 동안 누르세요.

Note:

1. 사용자와 인터콤 대화 상대 모두 뮤직쉐어링 중에 다음곡/이전곡을 선택할 수 있습니다.
2. 뮤직쉐어링 도중 전화수신과 발신 또는 GPS 내비게이션의 길안내 음성이 나온다면 뮤직쉐어링은 일시정지 됩니다. 또는 전화수신과 발신은 뮤직쉐어링은 일시정지 합니다.
3. 오디오 멀티태스킹을 활성화하고 음악을 듣는 도중 인터콤 대화를 시작하면 뮤직쉐어링이 동작하지 않습니다.

8 인터콤

인터콤 대화를 시작하려면 헤드셋 간에 인터콤 페어링이 되어 있어야 합니다. 사용자 설명서의 "5.4 인터콤 페어링"을 참고하세요.

8.1 인터콤으로 1대 1 대화하기

8.1.1 1대 1 인터콤 시작하기

인터콤으로 상대방과 대화하기 위해서 가운데버튼을 살짝 누릅니다. 살짝 한번 누르면 **첫 번째 인터콤 상대**와 연결되고, 두 번 누르면 **두 번째 인터콤 상대**, 세 번 누르면 **세 번째 인터콤 상대**와 연결됩니다.

8.1.2 1대 1 인터콤 끊기

인터콤을 끊으려면 가운데 버튼을 살짝 한 번 누릅니다. 어떤 인터콤 상대와 연결되어 있을 때라도 1초 간 누르면 인터콤 연결이 끊어지게 됩니다. 또는 가운데 버튼을 한 번 누르면 **첫 번째 인터콤 친구**, 두 번 누르면 **두 번째 인터콤 친구**, 세 번 누르면 **세 번째 인터콤 친구**와 인터콤을 끊을 수 있습니다.



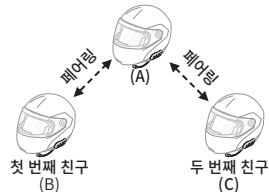
1대 1 인터콤 시작하기/종료하기

8.2 3자 인터콤

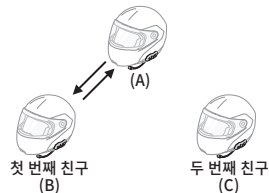
8.2.1 3자 인터콤 시작하기

10R는 다른 두 대의 10R과 동시에 인터콤 연결을 할 수 있으며 이것을 3자 컨퍼런스 인터콤이라고 합니다. 3자 컨퍼런스 인터콤이 진행되는 동안 세 참가자 모두의 휴대전화 연결이 일시적으로 끊어집니다. 그러나 컨퍼런스 인터콤을 마치거나, 참가자 중 하나가 인터콤 연결을 끊으면 자동으로 휴대전화와 다시 연결됩니다. 3자 컨퍼런스 인터콤 중에 전화가 오면, 인터콤을 종료한 다음 자동으로 휴대전화와 연결될 때까지 기다렸다가 전화를 받으십시오.

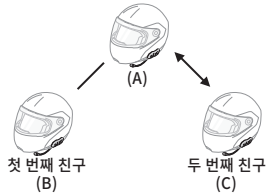
1. 3자 컨퍼런스 인터콤 연결을 위해서 A는 다른 두 인터콤 친구 B, C와 페어링 되어 있어야 합니다.



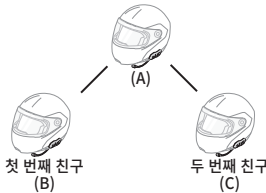
2. 인터콤 그룹에 속한 두명의 상대 중 한명과 인터콤을 연결하세요. 예를 들면, A가 가운데버튼을 눌러 B에게 인터콤을 연결하거나 같은 방법으로 B가 A에게 인터콤을 연결하면 됩니다.



3. 두 번째 인터콤 상대 C는 가운데 버튼을 빠르게 두 번 눌러 A에게 인터콤을 연결 하면서 A와 B의 인터콤대화에 참여하게 됩니다.



4. 이제 A와 다른 두 인터콤 상대 B와 C는 3자 인터콤 대화가 가능합니다.



8.2.2 3자 컨퍼런스 인터콤 끊기

3자 컨퍼런스 인터콤대화 중 3자 컨퍼런스 인터콤에서 나가거나, 하나의 인터콤 을 선택하여 끊을 수 있습니다.

- 가운데버튼을 3초간 누르면 비프음이 들리고 3자 컨퍼런스 인터콤이 끊기게 됩니다. 이렇게 하면 A와 B,C 간의 모든 인터콤이 끊기게 됩니다.
- 가운데버튼을 한번 또는 두번 빠르게 살짝 눌러 하나의 인터콤을 선택하여 끊을 수 있습니다. 예를 들어, 가운데버튼을 한번 살짝 누르면 첫 번째 인터콤 상대인 B와의 인터콤 연결이 끊기게 됩니다. 이 경우 두 번째 인터콤 상대인 C와의 인터콤 연결은 끊기지 않습니다.

가운데 버튼 동작	결과
3초간 누르기	(B), (C)모두와 인터콤 끊기
한 번 살짝 누르기	(B)와 인터콤 끊기
두 번 살짝 누르기	(C)와 인터콤 끊기

3자 컨퍼런스 인터콤 끊기

8.3 4자 인터콤

8.3.1 4자 인터콤 시작하기

10R을 또 다른 세 대의 10R 들과 연결해서 동시에 인터콤 대화를 할 수 있습니다. 3자 인터콤 연결에 한명의 인터콤 친구를 추가하면 됩니다. 사용자 설명서의 8.2 3자 인터콤 연결 후에 새로운 상대 D를 추가 할 수 있습니다. D가 인터콤 대화에 참여하려면 C와 페어링 되어 있어야 합니다. 예를 들어 D가 C와 페어링 되어 있다면, D는 가운데버튼을 살짝 눌러 인터콤 대화 중인 C에게 인터콤을 연결합니다. 기억하세요. 새로운 참가자 D는 C의 인터콤 친구입니다.

8.3.2 4자 인터콤 끊기

3자 인터콤의 경우와 같이 4자 인터콤에서 나가거나 하나의 인터콤 연결을 끊을 수 있습니다.

1. 가운데 버튼을 3초간 누르면 비프음이 들리고 4자 컨퍼런스 인터콤이 끊기게 됩니다. 이렇게 하면 A와 B,C 간의 모든 인터콤이 끊기게 됩니다.

2. 가운데버튼을 한번 또는 두번 빠르게 살짝 눌러 하나의 인터콤 연결을 선택하여 끊을 수 있습니다. 이때, 가운데버튼을 두번 눌러 C와의 연결을 끊으면 자동으로 D와의 연결도 끊어집니다. 이것은 D가 C를 통해서 A에 연결되어 있기 때문입니다.

가운데 버튼 동작	결과
3초간 누르기	(B), (C), (D)모두와 인터콤 끊기
한 번 살짝 누르기	(B)와 인터콤 끊기
두 번 살짝 누르기	(C), (D)와 인터콤 끊기

4자 인터콤 끊기

Note:

다자 인터콤 대화는 여러 대의 헤드셋이 연결된 상태에서 진행됩니다. 장치로부터 다양한 신호가 간섭을 일으키게 되면서 통신거리는 1대1 인터콤 대화에 비해 상대적으로 짧아집니다.

9 인터콤 친구와 3자 컨퍼런스 전화 통화

1. 인터콤 대화 중에 수신 전화 알림음이 들릴 때 1)인터콤 대화를 끊고 전화를 받거나 2)수신 전화를 거절하고 인터콤 대화를 계속 할 수 있습니다.
 - a. 인터콤 대화를 끊고 전화를 받으려면, 가운데 버튼을 살짝 한 번 누르세요. 이때 음성으로 전화 받기 기능은 사용할 수 없습니다.전화 통화가 끝나면 자동으로 이전의 인터콤 대화로 되돌아 갑니다.
 - b. 전화를 받지 않으려면 비프음이 들릴 때까지 가운데버튼을 2초 간 누르세요.

다른 블루투스 헤드셋과 달리 전화 수신 알림음으로 인해 인터콤 대화가 끊어지는 것을 방지합니다.

2. 전화 통화 중 인터콤 연결 요청이 오면, 4번의 높은 비프음과 함께 "Intercom requested/인터콤 요청"이라는 음성안내가 들립니다. 인터콤을 연결하려면 전화를 끊어야 합니다. 인터콤 대화는 전화 통화보다 낮은 우선 순위에 있기 때문입니다.
3. 전화 통화 중에 인터콤 친구를 추가해서 3자 컨퍼런스 전화 통화를 할 수 있습니다. 전화 통화를 하는 중에 가운데버튼을 눌러서 등록되어 있는 인터콤 친구를 호출하면 전화 통화에 참여하게 됩니다. 3자 컨퍼런스 전화 통화중에 인터콤을 먼저 끝내고 전화 통화를 계속하려면, 가운데버튼을 눌러서 인터콤을 끊으면 됩니다. 반대로 전화 통화를 먼저 끝내고 인터콤은 계속 유지하고 싶으면 가운데버튼을 2초 간 누르면 됩니다. 전화를 건 상대방이 먼저 전화를 끊어도 됩니다.

시작	전화통화 중 가운데 버튼 살짝 누르기
인터콤 끊기	가운데 버튼 살짝 누르기
전화 끊기	가운데 버튼 2초 동안 누르기 또는 전화를 건 상대방이 전화 끊기

3자 컨퍼런스 전화통화 연결과 끊기

10 그룹 인터콤

그룹 인터콤 기능으로 사용자는 3대의 가장 최근에 페어링 된 헤드셋과 즉시 다자 인터콤을 실행 할 수 있습니다.

1. 그룹 인터콤을 구성하고자 하는 최대 3대의 헤드셋과 인터콤 페어링을 진행합니다.
2. (+)버튼과 (-)버튼을 동시에 살짝 눌러 그룹 인터콤을 시작합니다. LED가 파란색과 빨간색이 번갈아가며 깜빡이면서 **"Group Intercom/그룹 인터콤"**이라는 안내음성이 들립니다.
3. 그룹 인터콤을 끊기하려면 가운데버튼을 3초간 누릅니다. **"Group Intercom Terminated/그룹 인터콤 종료"**라는 음성안내가 들립니다.

11 유니버설 인터콤

10R의 유니버설 인터콤 기능을 사용하여, 세나블루투스 헤드셋 모델이 아닌 타사 블루투스 헤드셋들과 인터콤 대화를 나눌 수 있습니다. 이 때, 10R과 인터콤 페어링을 원하는 타사 블루투스 헤드셋은 HFP(핸즈프리 프로파일)를 지원해야 합니다. 두 블루투스 헤드셋 간의 인터콤 거리는 사양에 표기된 것보다 짧고, 타사 블루투스 헤드셋들의 성능에 따라 차이가 있습니다. 유니버설 인터콤은 전화 연결과 (보통 GPS연결에 사용하는) 멀티포인트 페어링에 간섭합니다. 아래의 경우와 같이 유니버설 인터콤을 사용하는 경우, 멀티포인트 페어링을 연결된 장치를 사용할 수 없습니다.

1. 멀티 포인트 연결을 지원하지 않는 타사 헤드셋이 연결된 경우, 해당 헤드셋은 유니버설 인터콤 기능을 사용하는 동안 전화 연결기능을 사용할 수 없습니다.
2. 세나 헤드셋의 경우 유니버설 인터콤은 멀티포인트 연결에 간섭합니다.
3. 유니버설 인터콤으로 페어링 된 타사 헤드셋의 전원이 켜지면, 멀티포인트 연결은 자동으로 비활성화 됩니다. 그리고 타사 헤드셋이 자동으로 세나 헤드셋과 유니버설 인터콤으로 연결됩니다. 따라서, GPS 등과 같은 멀티포인트 기기는 타사 헤드셋이 켜져 있는 동안에는 사용할 수 없습니다.
4. 유니버설 인터콤을 종료하더라도, 멀티포인트 연결은 자동으로 복구되지 않습니다. 연결을 재개하려면, 먼저 타사 헤드셋의 전원을 끈 다음, 멀티포인트 기기의 설정 화면에서 연결을 다시 시도하거나, 또는 기기를 재부팅해서 세나 헤드셋과 다시 자동으로 연결되게 할 수 있습니다.

11.1 유니버설 인터콤 페어링

10R을 타사 블루투스 헤드셋과 페어링하여 인터콤 대화를 나눌 수 있습니다. 한 대의 10R에 한 대의 타사 블루투스 헤드셋만 페어링 할 수 있습니다. 만약 타사 블루투스 헤드셋이 페어링된 상태에서 또 다른 타사 블루투스 헤드셋을 페어링하면, 이전에 등록된 타사 블루투스 헤드셋은 페어링 기억에서 삭제됩니다.

1. 페어링을 원하는 헤드셋과 10R의 전원을 각각 켭니다.
2. 10R의 가운데버튼을 10초 동안 눌러 사용환경 설정 메뉴로 진입합니다. **"Universal Intercom Paring/유니버설 인터콤 페어링"**이라는 음성안내가 들릴 때까지 (+)버튼이나 (-)버튼을 누르세요. 이 때 10R의 가운데버튼을 살짝 누르면 '유니버설 인터콤 페어링 모드'에 진입하게 되며 파란색 LED 가 빠르게 점멸하며 다중 비프음이 들립니다. 자세한 안내는 사용자 설명서의 14.17 "유니버설 인터콤 페어링"을 참고하세요.
3. 10R과 페어링 할 헤드셋을 HFP(휴대전화) 페어링모드로 진입시킵니다. (페어링 방법은 각 헤드셋의 사용자 설명서를 참고하세요.) 10R과 페어링할 헤드셋이 HFP 페어링 모드로 진입하면 곧 10R과 자동으로 인터콤 페어링이 됩니다.

11.2 유니버설 인터콤으로 1대 1 대화하기

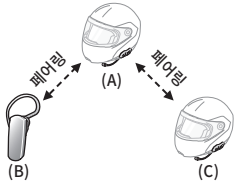
타사 블루투스 헤드셋과의 인터콤 대화는 세나의 다른 블루투스 헤드셋과 1대 1인터콤 대화를 시작할 때와 같은 방법으로 실행합니다. 가운데버튼을 빠르게 한번 살짝 눌러 첫 번째 인터콤 상대와, 빠르게 두번 살짝 눌러 두 번째 인터콤 상대와, 그리고 빠르게 세번 살짝 눌러 세 번째 인터콤 상대와 각각 대화를 나눌 수 있습니다.

타사 블루투스 헤드셋의 음성인식 기능을 활성화하거나 재다이얼을 실행하는 작동법으로 10R과 유니버설 1대 1 인터콤 대화를 시작할 수 있습니다. 또한 전화끊기 버튼으로 인터콤을 끊을 수 있습니다. (음성인식기능 활성화, 재다이얼 실행, 전화끊기 방법 등은 각 헤드셋의 사용자 설명서를 참고하세요.)

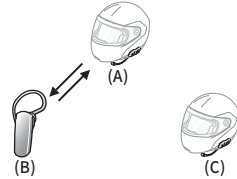
11.3 10R과 3자 유니버설 인터콤

두 대의 10R 과 한대의 타사 헤드셋을 연결하여 동시에 인터콤 대화를 할 수 있습니다. 3자 컨퍼런스 인터콤이 진행되는 동안에는 일시적으로 휴대전화 연결이 끊기지만, 3자 컨퍼런스 인터콤을 마치거나 인터콤 참가자 중 한명이 인터콤 연결을 끊으면 자동으로 휴대전화와 다시 연결됩니다. 3자 컨퍼런스 인터콤 대화 중에 수신전화가 오면 인터콤을 종료한 다음 휴대전화와 헤드셋이 자동으로 연결될 수 있게 기다리세요. 기억하세요! 컨퍼런스 인터콤 도중에는 헤드셋으로 수신 전화 알림음을 들을 수 없습니다.

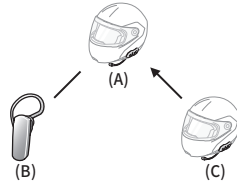
1. 3자 인터콤 연결을 위해서 A(Master)는 다른 두 인터콤 상대 B, 그리고 C와 페어링 되어있어야 합니다.



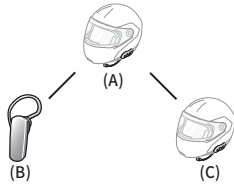
2. 인터콤 그룹에 속한 타사 헤드셋 B와 인터콤을 연결하세요. 예를 들면, A가 가운데버튼을 눌러 B에게 인터콤을 연결하거나 같은 방법으로 B가 A에게 인터콤을 연결하면 됩니다.



3. 두 번째 인터콤 상대 C는 가운데버튼을 한번 살짝 눌러 A에게 인터콤을 연결하면서 A와 B의 인터콤 대화에 참여하게 됩니다.



4. 이제 A와 다른 두 인터콤 상대 B와 C는 3자 컨퍼런스 인터콤 대화가 가능합니다.



5. 3자 인터콤 끊기와 같은 방법으로 3자 유니버설 인터콤 끊기를 할 수 있습니다. "8.2.2, 3자 컨퍼런스 인터콤 끊기" 를 참고하세요.

11.4 4자 유니버설 인터콤

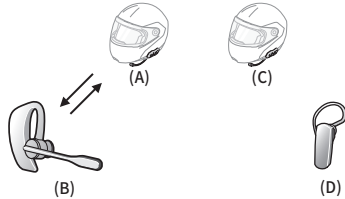
두대의 10R과 두대의 타사 블루투스헤드셋 또는 세대의 10R 과 한대의 타사 블루투스 헤드셋을 연결하여 동시에 인터콤대화를 할 수 있습니다.

4자 컨퍼런스 인터콤이 진행되는 동안에는 일시적으로 휴대전화 연결이 끊기지만, 4자 컨퍼런스 인터콤을 마치거나 인터콤 참가자 중 한명이 인터콤 연결을 끊으면 자동으로 휴대전화와 다시 연결됩니다. 4자 컨퍼런스 인터콤대화 중에 수신전화가 오면 인터콤을 끊기한 다음 휴대전화와 헤드셋이 자동으로 연결될 수 있게 기다리세요. 기억하세요! 컨퍼런스 인터콤 도중에는 헤드셋으로 수신전화 알림음을 들을 수 없습니다.

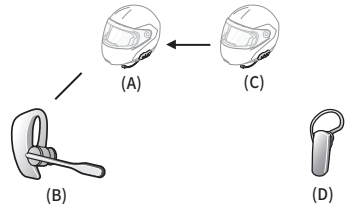
11.4.1 4자 유니버설 인터콤 연결사례 (1)

두 대의 10R(A와 C)과 두 대의 타사 블루투스 헤드셋(B와 D)의 4자 유니버설 인터콤 연결을 설명합니다.

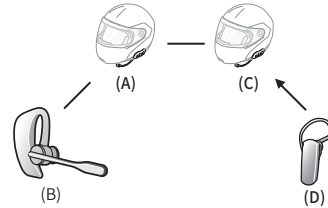
- (A)와 (B)의 인터콤 대화를 시작합니다.



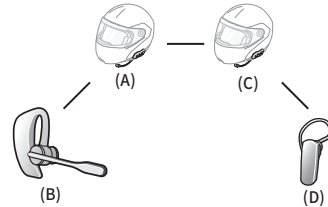
- (C)의 가운데버튼을 빠르게 한번 살짝 눌러 (A)에게 인터콤을 연결하면서 (A)와(B)의 인터콤 대화에 참여하게 됩니다.



- 타사 블루투스 헤드셋인 (D)가 (C)에게 인터콤을 연결하면서 (A)와(B) 그리고 (C)의 인터콤 대화에 참여하게 됩니다.



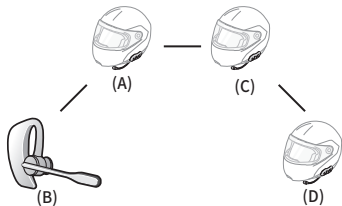
- 이제 두 대의 10R (A와 C)과 두 대의 타사 블루투스 헤드셋(B와 D)은 4자 유니버설 인터콤이 가능합니다.



다자 인터콤 끄기와 같은 방법으로 4자 유니버설 인터콤 끄기를 할 수 있습니다. 사용자 설명서의 "8.3.2, 다자 컨퍼런스 인터콤 끄기"를 참고하세요.

11.4.2 4자 유니버설 인터콤 연결사례 (2)

3대의 10R(A, C 와 D)과 한 대의 타사 블루투스 헤드셋(B)의 4자 유니버설 인터콤 연결을 설명합니다. 방법은 위의 "11.4.1"의 연결사례 (1)과 같습니다.



12 FM 라디오

12.1 FM 라디오 켜기/끄기

두 번의 중간톤 비프음이 들릴 때까지 (-)버튼을 1초 동안 누르면 FM 라디오가 켜집니다. 곧 음성 안내가 들립니다. **"FM on/FM 온"**. FM 라디오를 끄려면, **"FM off/FM 오프"**라는 음성안내가 들릴 때까지 (-)버튼을 1초 동안 누릅니다. 10R은 전원을 끄기 전의 FM 주파수를 기억합니다. 그러므로 다시 10R의 FM 라디오를 켜면, 최근에 들었던 채널 주파수가 재생됩니다.

12.2 프리셋 채널

내가 저장해놓은 프리셋 채널을 들을 수 있습니다. 가운데버튼을 1초 동안 누르면 저장된 프리셋 채널로 이동합니다.

12.3 채널 탐색 및 저장

"탐색"기능으로 라디오 채널을 찾을 수 있습니다. "탐색" 기능을 사용하려면, 다음의 절차를 따르십시오.

1. (+)버튼이나 (-)버튼을 두번 살짝 눌러서 라디오 채널을 탐색하세요. (+)버튼을 누르면 높은 채널 방향으로, (-)버튼을 누르면 낮은 채널 방향으로 이동하며 채널을 탐색합니다.
2. 주파수를 탐색하여 채널을 찾으면 탐색 기능이 일시정지됩니다.
3. 탐색한 채널을 저장하려면, 가운데버튼을 3초 동안 누릅니다. 곧 음성안내가 들립니다. **"Preset(#)/프리셋(번호)"**.
4. (+)버튼이나 (-)버튼을 살짝 눌러서 1부터 10중에 탐색된 채널을 저장할 번호를 선택하십시오. 총 10개의 프리셋 채널을 저장할 수 있습니다. 번호를 선택하지 않은 채로 10초 정도가 흐르면 저장이 취소됩니다. 곧 음성안내가 들립니다. **"Save preset canceled/프리셋 저장 취소"**. 또한, (+)버튼이나 (-)버튼을 눌러 **"Cancel/취소"** 라는 음성안내가 들릴 때 가운데버튼을 살짝 한 번 누르면 프리셋 저장이 취소됩니다. 곧 음성안내가 들립니다. **"Save preset canceled/프리셋 저장 취소"**.
5. 현재의 채널을 저장하려면 (+)버튼을 1초간 누르세요. **"Save Preset(#)/프리셋 저장(번호)"**이라는 음성안내가 들립니다.
6. 저장된 프리셋 채널을 삭제하려면 (-)버튼을 1초간 누르세요. **"Delete Preset(#)/프리셋 삭제(번호)"**라는 음성안내가 들립니다.

Note:

1. FM 라디오를 사용하기 전에 프리셋 채널을 지정할 수 있습니다. 10R을 PC에 연결하고 세나 디바이스 매니저를 실행하십시오. 10R의 설정메뉴에서 최대 10개의 프리셋 채널을 저장할 수 있습니다. 또는 10R의 스마트폰 앱에서 가능합니다.
2. FM 라디오를 청취하는 도중에도 인터콤 또는 전화수신을 할 수 있습니다.

12.4 채널 스캔 및 저장

"스캔"은 현재 채널에서부터 높은 채널 방향으로 이동하면서 FM 라디오의 전체 주파수대역(88.1MHz-107.9MHz)을 스캔하는 기능입니다. "스캔" 기능을 사용하려면, 다음의 절차를 따르십시오.

1. (+)버튼을 1초간 누릅니다. 그러면 현재 채널에서 높은 채널 방향으로 이동하면서 채널을 스캔합니다.
2. 스캔된 채널에서 8초 동안 머무른 후, 다음 채널을 스캔합니다.
3. 다시 (+)버튼을 1초간 누르면 스캔이 중지됩니다.
4. 스캔된 채널을 저장하려면, 해당 채널에서 8초 안에 가운데버튼을 살짝 누릅니다. 그러면 **"Save preset(#)/프리셋 저장(번호)"**이라는 음성안내가 들립니다. 채널은 이전에 저장된 프리셋 번호의 다음 프리셋 번호로 저장됩니다.
5. "스캔"중에 저장한 모든 채널은 이전에 저장된 채널을 지우고 저장됩니다.

12.5 임시 프리셋

임시 프리셋은 이전에 저장된 프리셋 채널을 변경하지 않고, 새로운 프리셋 채널을 일시적으로 저장하는 기능입니다. 가운데버튼을 세 번 누르면, 임시 프리셋 채널 10개를 자동으로 탐색합니다. 이렇게 저장한 임시 프리셋 채널은 10R의 전원이 꺼지면 지워집니다.

12.6 FM쉐어링

FM쉐어링을 사용하면 인터콤 대화 중에 라디오를 들을 수 있습니다. FM 쉐어링을 시작하려면 인터콤 대화 중 (-)버튼을 1초 동안 누릅니다. FM쉐어링 중에 다음 프리셋 채널로 이동할 수 있으며 본인이나 인터콤 친구가 채널을 변경할 수 있습니다. 한 사람이 채널을 변경하면 인터콤 친구도 동일한 채널을 청취합니다. FM쉐어링을 종료하려면 (-)버튼을 1초 동안 누르거나 인터콤 대화를 종료하십시오.

Note:

1. 10R이 다자 인터콤을 시작하면 FM쉐어링이 종료됩니다.
2. 오디오 멀티태스킹을 활성화하고 FM 라디오를 청취하는 동안 인터콤 대화를 시작하면 FM쉐어링이 동작하지 않습니다.

12.7 지역 선택

세나 디바이스 매니저를 통해 FM 주파수 지역을 설정할 수 있습니다. 지역 선택을 사용하면 불필요한 주파수 탐색을 방지하므로 탐색 기능을 최적화 할 수 있습니다. (기본: 전 세계).

지역	주파수 범위	단계
전 세계	76.0 ~ 108.0 MHz	± 100 kHz
미국	87.5 ~ 107.9 MHz	± 200 kHz
아시아	87.5 ~ 108.0 MHz	± 100 kHz
호주	87.5 ~ 107.9 MHz	± 200 kHz
유럽	87.5 ~ 108.0 MHz	± 100 kHz
일본	76.0 ~ 95.0 MHz	± 100 kHz

13 기능의 우선순위

10R은 다음의 우선순위에 따라서 동작합니다:

(높은 우선순위)

휴대전화
인터콤/FM쉐어링
블루투스 스테레오 뮤직쉐어링
블루투스 스테레오 음악

(낮은 우선순위)

FM 라디오

높은 우선순위의 기능은 낮은 우선순위의 기능을 중단시키고 우선적으로 실행됩니다.

Note:

오디오 소스 우선순위로 음악을 선택하면 우선순위가 다음과 같이 변경됩니다:

(높은 우선순위)

휴대전화
블루투스 스테레오 음악
인터콤/FM쉐어링
블루투스 스테레오 뮤직쉐어링

(낮은 우선순위)

FM 라디오

14 설정메뉴

14.1 헤드셋 사용환경 설정

1. 설정메뉴에 진입하려면, 조그다이얼을 10초 동안 누르십시오. 곧 음성안내가 들립니다. "**Configuration menu/설정메뉴**".
2. (+)버튼이나 (-)버튼을 눌러 메뉴를 탐색하십시오. 아래와 같이 각 메뉴 항목에 대한 음성안내가 들립니다.
3. 가운데 버튼을 눌러 명령을 실행할 수 있습니다.

설정메뉴	가운데 버튼 누르기
휴대전화 페어링	없음
두 번째 휴대전화 페어링	없음
내비게이션 페어링	없음
폰 선택 페어링	없음
미디어 선택 페어링	없음

설정메뉴	가운데 버튼 누르기
모든 페어링 삭제	실행
리모컨 페어링	실행
유니버설 인터콤 페어링	실행
공장초기화	실행
설정완료	실행

14.2 소프트웨어로 사용환경 설정하기

헤드셋의 설정메뉴 외에도 세나 디바이스 매니저 또는 세나 스마트폰 앱을 이용해 설정을 변경할 수 있습니다.

14.2.1 스피드다이얼 지정

스피드다이얼을 지정해서 빠르게 전화를 걸 수 있습니다.

14.2.2 오디오 우선순위 설정 (기본: 인터콤)

스마트 폰으로 인터콤과 음악 (내비게이션 앱 길안내 음성 및 메시지 알림 포함) 간의 오디오 우선순위를 선택할 수 있습니다. 인터콤을 우선순위로 선택하면, 인터콤 대화 중에는 음악이 중단됩니다. 음악을 오디오 우선순위로 선택하면, 음악을 듣는 동안 인터콤 대화가 중단됩니다.

Note:

오디오 소스 우선 순위는 오디오 멀티태스킹이 비활성화 된 경우에만 동작합니다.

14.2.3 오디오 부스트 활성화/비활성화 (기본: 비활성화)

오디오 부스트를 활성화하면 최대 음량이 증가합니다. 오디오 부스트를 비활성화하면 최대 음량은 감소하지만 균형 잡힌 소리를 들을 수 있습니다.

14.2.4 음성으로 전화받기 활성화/비활성화 (기본: 활성화)

이 기능을 활성화하면 수신 전화를 음성으로 받을 수 있습니다. 수신 전화의 벨소리가 들리면 큰 소리로 "여보세요" 또는 마이크에 공기를 "후" 하고 불어서 전화를 받을 수 있습니다. 인터콤이 연결되어있는 경우, 음성으로 전화받기는 일시적으로 사용할 수 없습니다. 이 기능을 비활성화하면 가운데 버튼을 살짝 눌러서 전화를 받을 수 있습니다.

14.2.5 음성으로 인터콤 하기 활성화/비활성화 (기본: 비활성화)

이 기능을 활성화하면 마지막으로 연결된 인터콤 친구를 음성으로 호출할 수 있습니다. 인터콤을 시작하려면 큰 소리로 "**여보세요**" 또는 마이크에 공기를 "후" 하고 불어 넣으십시오. 음성으로 인터콤 대화를 시작한 경우, 20 초 동안 아무 대화가 없으면 인터콤이 자동으로 종료됩니다. 가운데 버튼을 눌러 인터콤 대화를 수동으로 시작하는 경우 인터콤 대화를 수동으로 종료해야 합니다.

그러나 음성으로 인터콤을 시작하고 가운데 버튼을 눌러 수동으로 종료하면 일시적으로 음성으로 인터콤을 시작할 수 없습니다. 이 경우, 가운데 버튼을 눌러 인터콤을 다시 시작해야 합니다. 이는 강한 바람 소리로 의도하지 않은 인터콤 연결이 반복되는 것을 방지하기 위한 것입니다. 10R을 재부팅하면 인터콤을 음성으로 다시 시작할 수 있습니다.

14.2.6 HD보이스 활성화/비활성화 (기본: 비활성화)

HD보이스를 활성화하면 고음질로 통화가 가능합니다. 이 기능을 활성화하면 전화 통화 음성이 선명하고 깨끗하게 향상됩니다. 이 기능을 활성화하면 걸려오는 전화 통화로 인터콤 대화가 중단되고 인터콤 대화 중에 SR10의 오디오가 들리지 않습니다. HD보이스를 활성화했다면 인터콤 친구와 3자 컨퍼런스 전화 통화는 사용할 수 없습니다.

Note:

1. 헤드셋에 연결된 블루투스 장치의 제조 업체에 문의하여 HD보이스를 지원하는지 확인하십시오.
2. HD보이스는 오디오 멀티태스킹이 비활성화 된 경우에만 동작합니다.

14.2.7 HD 인터콤 활성화 / 비활성화 (기본: 활성화)

HD 인터콤을 활성화하면 고선명 음질로 1:1 인터콤 대화가 가능합니다. 다자 인터콤을 시작하면 HD 인터콤이 일시적으로 비활성화됩니다. 이 기능을 사용하지 않으면 1:1 인터콤 오디오가 일반 품질로 변경됩니다.

Note:

1. HD인터콤의 대화거리는 일반 인터콤 대화거리에 비해 짧습니다.
2. HD인터콤은 오디오 멀티태스킹이 비활성화 된 경우에만 동작합니다.

14.2.8 음성명령 감도설정 (기본: 3)

VOX 감도는 주행 환경에 따라 조정될 수 있습니다. 5단계가 가장 높은 값이며 1단계가 가장 낮은 값입니다.

14.2.9 음성안내 활성화/비활성화 (기본: 활성화)

설정메뉴 등에서 음성안내를 비활성화 할 수 있지만 다음 음성안내는 항상 켜져 있습니다.

- 설정메뉴 음성안내
- 배터리 잔량 확인 음성안내
- 스피드다이얼 음성안내
- FM 라디오 기능 음성안내

14.2.10 대체 주파수 활성화/비활성화 (기본: 비활성화)

대체 주파수를 활성화하면 신호가 약해졌을 때 수신상태가 더 나은 채널로 주파수를 다시 맞춥니다. 이 기능을 활성화하면 두 개 이상의 주파수가 있는 라디오 채널을 사용할 수 있습니다.

14.2.11 FM 채널 음성안내 (기본: 활성화)

FM 채널 음성안내를 활성화하면 프리셋 채널을 선택할 때 채널 주파수를 음성으로 안내합니다. FM 채널 음성안내를 비활성화하면 프리셋 채널을 선택할 때 채널 주파수를 음성으로 안내하지 않습니다.

14.2.12 사이드톤 활성화/비활성화 (기본: 비활성화)

사이드톤은 마이크로 입력되는 자신의 목소리를 그대로 스피커로 듣는 기능입니다. 다양한 헬멧 소음 조건에 따라 올바른 크기로 자연스럽게 말하도록 도와줍니다. 이 기능을 활성화하면 인터콤 대화나 전화 통화를 할 때 자신이 말하는 소리를 들을 수 있습니다.

14.2.13 고급 노이즈 컨트롤™ 활성화/비활성화 (기본: 활성화)

Advanced Noise Control (고급 노이즈 컨트롤)을 활성화하면 인터콤 대화 중에 배경 소음이 줄어 듭니다. 이 기능을 비활성화하면 인터콤 중에 배경 소음이 사용자의 목소리와 섞입니다.

14.2.14 오디오 멀티태스킹™ (기본: 비활성)

오디오 멀티태스킹을 사용하여 두 기능의 소리를 동시에 들을 수 있습니다. 오디오 멀티태스킹이 활성화되면 전화통화, GPS기기의 안내나 인터콤 대화 중에 FM 라디오, 스마트폰의 음악이나 내비게이션 안내를 감소된 음량의 배경음으로 들을 수 있습니다. 전경음의 음량을 조절하면 겹쳐서 재생되는 배경음의 음량도 함께 조절됩니다. 전경음은 헤드셋에서 조절합니다. 세나 스마트폰 앱으로 배경음이 얼마나 들리게 할지 설정할 수 있습니다. 오디오 멀티태스킹을 활성화하면 HD인터콤, HD보이스와 오디오 우선순위 기능은 일시적으로 비활성화 됩니다.

모델	전경음*			배경음**	
	음성으로 전화받기	GPS	인터콤	FM 라디오	음악 또는 스마트 내비게이션
10R	O ^A	O ^A			
		O	O		
			O ^B	O	O ^B
		O ^C		O ^C	O

전경음과 배경음 조합표

* 두개의 오디오 소스를 같은 음량으로 동시에 들을 수 있습니다.

** 전경음을 들으면서 단 하나의 배경음만 들을 수 있습니다.

- A. 전화통화 중에 GPS기기의 안내를 들을 수 있고 헤드셋으로 동시에 음량을 조절할 수 있습니다.
- B. 인터콤 대화 중에 내비게이션앱의 안내를 배경음으로 들을 수 있습니다.
- C. GPS기기의 안내와 함께 FM 라디오를 배경음으로 들을 수 있습니다.

Note:

1. 오디오 멀티태스킹은 이 기능이 지원되는 헤드셋과 1대1인터콤중에 활성화 됩니다.
2. 오디오 멀티태스킹이 비활성화되면 배경음 소스의 음량은 다시 독립적으로 조절할 수 있습니다.
3. iOS 기기에서는 오디오 멀티태스킹 기능이 제한적으로 작동합니다.
4. 오디오 멀티태스킹이 정상적으로 작동하도록 헤드셋의 전원을 껐다가 켜십시오.
5. 몇몇 GPS기기는 이 기능을 지원하지 않을 수도 있습니다.

14.2.15 배경음의 음량 (기본: 레벨 5)

오디오 멀티태스킹이 활성화 된 상태에서만 배경음의 음량을 조절할 수 있습니다. 레벨9가 최대음량, 레벨0이 최소음량입니다.

15 핸들바 리모트

SENA 핸들바 리모트(별도판매)로 10R을 원격으로 조작 할 수 있습니다. 핸들바 리모트를 사용하면 10R을 조작하기 위해서 핸들에서 손을 떼지 않아도 됩니다. 핸들바 리모트를 사용하기 전에, 핸들바 리모트와 10R이 페어링 되어 있어야 합니다.

15.1 핸들바 리모트와 페어링하기

1. 10R의 핸들바 리모트의 전원을 켜세요.
2. 10R의 가운데 버튼을 10초 간 눌러서 설정메뉴에 진입하세요. "**Remote control pairing/리모컨 페어링**"이라는 음성안내가 들릴 때까지 (+) 버튼을 누르세요. 리모컨 페어링 모드에 진입하기 위해 가운데 버튼을 누르세요. 곧 빨간색 LED가 빠르게 점멸하고 다중 비프음이 들립니다.
3. 10R의 리어버튼을 5초 간 누르세요. 빨간색과 파란색 LED가 번갈아 점멸할 것입니다. 핸들바 리모트의 리어버튼에서 손을 떼세요. 핸들바 리모트가 페어링 모드로 진입하면 10R과 핸들바 리모트는 자동으로 페어링 됩니다. 10R과 핸들바 리모트가 성공적으로 페어링 되면 "**Remote control connected/리모컨 연결**"이라는 안내음성이 들립니다.

15.2 핸들바 리모트 사용하기

핸들바 리모트로 10R의 각종 조작용 대신할 수 있으며, 상응하는 각각의 조작법은 다음페이지의 표에 자세히 안내되어 있습니다.

유형	기능	핸들바 리모트	LED
기본 기능	음량 조절	조이스틱 위/아래로 밀기	-
	환경설정 메뉴	프론트 버튼 10초 간 누르기	-
휴대전화	휴대전화 페어링	조이스틱 5초 간 누르기	파란색/ 빨간색
	두 번째 휴대전화 페어링	프론트 버튼 5초 간 누르기	빨간색 점멸
		리어버튼 2초 안에 누르기	
	전화 수신/거절	리어버튼 살짝 누르기	-
	음성 인식	리어버튼 살짝 누르기	-
	스피드다이얼	리어버튼 빠르게 살짝 두 번 누르기	-
수신전화 거절	프론트 버튼 2초 간 누르기	-	

유형	기능	핸들바 리모트	LED
인터콤	인터콤 페어링	프론트버튼 5초 간 누르기	빨간색 점멸
		두 대중 한 대의 프론트버튼 살짝 누르기	
	인터콤 시작/종료	프론트버튼 살짝 누르기	-
	대화 종료	프론트버튼 3초간 누르기	-
	그룹 인터콤 시작	프론트버튼 3초간 누르기	초록색 점멸
음악	그룹 인터콤 종료	프론트버튼 3초간 누르기	-
	재생/일시정지	조이스틱 1초 간 누르기	-
FM 라디오	이전 곡/다음 곡	조이스틱 왼쪽/오른쪽으로 1초 간 밀기	-
	FM 라디오 켜기/끄기	리어버튼 1초 간 누르기	-
	프리셋 선택	리어버튼 살짝 누르기	-
	채널 탐색	조이스틱 왼쪽/오른쪽으로 1초 간 밀기	-
	채널 스캔	리어버튼 살짝 두 번 누르기	-
	채널 스캔 중지	리어버튼 살짝 두 번 누르기	-
스캔된 채널을 프리셋으로 저장	리어버튼 살짝 누르기	-	

핸들바 리모트 버튼 동작 표

16 펌웨어 업그레이드

10R은 펌웨어 업그레이드가 가능합니다. 구입 이후에도 지속적인 소프트웨어 업그레이드를 할 수 있습니다. 세나 디바이스 매니저를 통해 펌웨어 업그레이드를 할 수 있습니다.(섹션 4.6.1, "세나 디바이스 매니저"를 참고해주세요.) 세나코리아 웹사이트(한국어, sena.co.kr) 또는 세나블루투스 글로벌 웹사이트(영어, sena.com)를 방문하시면 최신 펌웨어 정보를 확인할 수 있습니다. 사용자의 편의를 돕기 위해 사용자 설명서의 음성안내 부분은 "영어/한글" 로 표기 하였습니다.

17 문제 해결

17.1 인터콤 실패

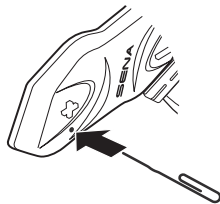
다른 인터콤 친구와 다자 인터콤 중이거나 휴대전화로 통화 중인 친구에게 인터콤 연결을 시도하면, 상대가 통화 중임을 알리는 낮은 음의 이중 비프음이 들립니다. 나중에 다시 인터콤을 시도하세요.

17.2 인터콤 재연결

인터콤 대화 중에 상대방이 연결 가능한 범위에서 벗어나면 소음이 발생하다가 이윽고 인터콤 연결이 끊어집니다. 이런 경우에 10R은 8초마다 자동으로 재연결을 시도하고 그 동안에는 높은 음의 이중 비프음이 들립니다. 가운데 버튼을 살짝 누르면 재연결 시도를 멈출 수 있습니다.

17.3 재설정(fault reset)

알 수 없는 이유로 10R이 정상적으로 작동하지 않는 경우, 핀홀 리셋 버튼을 눌러 헤드셋을 재설정 할 수 있습니다. 문구용 클립을 핀홀에 넣고 안쪽의 리셋 버튼을 가볍게 잠깐 누릅니다. 10R의 전원이 꺼질 것입니다. 시스템을 다시 시작하고 사용해 보십시오. 재설정은 헤드셋을 공장초기값으로 되돌리지는 않습니다.



17.4 공장초기화

10R의 설정을 공장초기값으로 되돌리려면, 환경설정 메뉴의 "공장초기값으로 되돌리기" 항목을 선택하세요. 헤드셋이 공장초기값으로 재설정 되면서 전원이 자동으로 꺼집니다. 14.1, "헤드셋 사용환경 설정"를 참고하세요.

