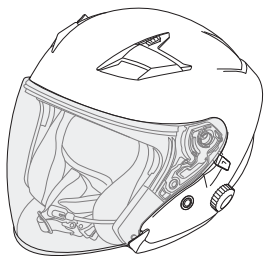


**SENA**



**PRORIDE2**

블루투스® 헬멧

# R I D E C O N N E C T E D

# 목차

<b>안전을 위한 주의사항</b>	<b>5</b>
<hr/>	
<b>1. PRORIDE2 블루투스 헬멧에 대하여</b>	<b>9</b>
<hr/>	
1.1 일반 정보	9
1.2 제품 상세	10
1.2.1 블루투스 시스템 버튼	11
1.2.2 분리 가능한 내부 부품	11
1.3 제품 구성물	12
1.4 헬멧 착용	12
1.4.1 헬멧 쓰기	12
1.4.2 헬멧 벗기	13
1.4.3 실드 바이저 떼어내기	14
1.4.4 실드 바이저 설치하기	15
1.4.5 볼 패드 떼어내기	16
1.4.6 볼 패드 설치하기	17
1.4.7 이너 패드 떼어내기	18
1.4.8 이너 패드 설치하기	19
1.4.9 선 바이저 떼어내기	20
1.4.10 선 바이저 설치하기	21
1.5 주행 전 확인	22
1.5.1 외관 확인	22
1.5.2 턱끈 확인	22
<b>2. 시작하기: 블루투스 시스템</b>	<b>23</b>
<hr/>	
2.1 전원 켜기 및 끄기	23
2.2 충전	23

2.3	배터리 잔량 확인	24
2.4	음량 조절	24
2.5	다운로드 가능한 세나 소프트웨어	25
2.5.1	세나 디바이스 매니저	25
<b>3.</b>	<b>블루투스 시스템과 다른 블루투스 기기의 페어링</b>	<b>26</b>
3.1	휴대전화 페어링	26
3.1.1	ProRide2 초기 상태에서 페어링	26
3.1.2	ProRide2를 끈 상태에서 페어링	26
3.2	두 번째 휴대전화 페어링	27
<b>4.</b>	<b>휴대전화 사용</b>	<b>27</b>
4.1	발신과 수신	27
4.2	스피드다이얼	28
4.2.1	스피드다이얼 프리셋 지정하기	28
4.2.2	스피드다이얼 프리셋 사용하기	28
<b>5.</b>	<b>블루투스 인터콤</b>	<b>29</b>
5.1	인터콤 페어링	29
<b>6.</b>	<b>스테레오 음악</b>	<b>31</b>
6.1	블루투스 음악 재생	31
<b>7.</b>	<b>FM 라디오 사용하기</b>	<b>31</b>
7.1	FM 라디오 조작	31



<b>8. 일반 설정</b>	<b>32</b>
8.1 기능 우선순위	32
8.2 설정메뉴	32
8.2.1 스피드다이얼 지정	33
8.2.2 음성으로 전화받기 (기본: 활성화)	33
8.2.3 음성안내 (기본: 활성화)	33
8.2.4 모든 페어링 삭제	34
8.3 펌웨어 업그레이드	34
<b>9. 문제 해결</b>	<b>34</b>
9.1 재설정	34
9.2 공장초기화	34
<b>10. 유지 보수 및 관리</b>	<b>35</b>
10.1 외부셀	35
10.2 내피	35
10.3 헬멧 보관	35
<b>빠르게 찾아보기</b>	<b>36</b>
<b>제품사양</b>	<b>37</b>
<b>제한보증, 책임제한 및 한정</b>	<b>38</b>
<b>인증 정보</b>	<b>41</b>

# 안전을 위한 주의사항

심각한 상해, 사망 또는 재산 피해를 예방하기 위해 안전을 위한 주의사항을 준수하여 제품을 올바르게 사용하십시오.

## 위험 경고의 표시 단어

이 설명서에는 다음의 안전 기호와 표시 단어를 사용합니다.

	<b>경고</b>	지시 사항을 지키지 않을 경우 사망하거나 심각한 상해를 입을 수 있는 경우를 나타냅니다.
	<b>주의</b>	지시 사항을 지키지 않을 경우 상해를 입을 수 있는 경우를 나타냅니다.
<b>알림</b>		중요하지만 위험과 관련이 없는 정보를 나타냅니다. 지시 사항을 지키지 않을 경우 제품이 손상될 수 있습니다.
<b>Note</b>		참고, 사용 팁 또는 추가 정보

## 제품 사용

제품을 사용하는 중에 부상이나 제품 손상을 방지하기 위해서 다음 주의사항을 준수하십시오.

### 경고

- 라이더와 동승자는 모터사이클 주행을 함으로써 특별한 위험에 노출됩니다. 헬멧을 착용하면 이러한 위험이 줄어들 수는 있지만 완벽하게 사라질 수는 없습니다. 사고 발생 시에 헬멧의 보호 효과가 무엇인지 정확하게 명시하는 것은 불가능합니다. 특정 도로 및 기상 상태에 적합한 안전한 라이딩 기법은 사용자의 안전을 위해 필수적입니다.
- 사고나 충격 후에는 헬멧의 최대 보호 기능을 보장할 수 없게 됩니다. 자동차의 충격흡수 부분처럼, 충동에 의한 충격에너지는 헬멧의 내부셀 및 외부셀 구조의 완전 또는 부분 파괴에 의해 흡수됩니다. 헬멧의 설계 방식 때문에 이 손상을 외부에서 눈으로 확인하기는 어렵습니다. 안전 헬멧은 단 한 번의 충격만 흡수할 수 있도록 설계되었습니다. 그러므로 낙하, 사고 또는 심한 충격을 받은 후에는 헬멧을 필수적으로 교체해야 합니다. 안전상의 이유로 오래된 헬멧은 사용하지 말아야 합니다.
- 모든 종류의 충격에 대해 완벽한 보호를 제공하는 헬멧은 없습니다. 이 헬멧은 모터사이클 라이딩용으로 특별히 개발되었으며 다른 용도에는 적합하지 않습니다.
- 위에서 설명한 헬멧의 안전 메커니즘에 의해 헬멧을 낮은 높이(1미터 미만)에서 떨어뜨릴 경우에도 셀에 작은 균열이 발생할 수 있습니다.
- 제품을 장시간 큰 음량으로 사용하면 고막이나 청력이 손상될 수 있습니다.

- 카메라 사용과 관련된 모든 규정을 준수하십시오.
  - (1) 허가 없이 항공기에서 카메라를 사용하지 마십시오.
  - (2) 의료장비 근처에서는 카메라를 끄십시오. 카메라가 병원이나 건강관리 시설의 의료장비에 간섭을 일으킬 수 있습니다.
- 카메라는 낮은 수준의 자기장이 발생합니다. 간섭을 피하기 위해 카메라와 맥박 조정기 사이에 안전거리를 유지하십시오. 만약 카메라가 맥박 조정기에 간섭을 일으키면 즉시 카메라를 끄고 맥박 조정기 제조사나 의사에게 연락하십시오.
- 다른 전자기기와와의 간섭을 피하십시오. 카메라는 낮은 수준의 자기장이 발생하며 자기장은 가정이나 차량의 차폐되지 않거나 불안정한 전자기기에 간섭을 일으킬 수 있습니다. 간섭 문제를 해결하기 위해서 해당 전자기기의 제조사에 문의하십시오.
- 손상된 메모리 카드를 사용하지 마십시오. 감전, 카메라 오작동 또는 화재가 발생할 수 있습니다.
- 병원, 비행기 등 무선통신이 금지된 장소에서는 제품의 전원을 끄십시오. 무선통신이 금지된 장소에서는 전자파가 위험이나 사고를 유발할 수 있습니다.
- 모터사이클, 스쿠터, 모페드, ATV, 사륜 바이크와 같은 차량이나 장비(이하 "운송수단")를 타면서 제품을 사용할 때에는 차량제조사가 제공하는 안전을 위한 주의사항을 준수해야 합니다.
- 올바른 판단을 할 수 있는 상태에서만 제품을 사용하십시오; 음주 상태, 약에 취한 상태 또는 극도로 피곤할 때는 사용하지 마십시오.

## 주의

- 헬멧은 사용 및 관리에 따라 5년에서 7년 후에는 교체해야만 합니다. 외부셀은 원론적으로 수명이 길지만, 헬멧이 사용된 전체적인 이력 및 상태를 알 수 없을 뿐만 아니라 재질 노화 및 부품 마모가 진행되므로 안전을 위해서 이 사용기간 이후에는 헬멧을 교체하는 것을 권장합니다.
- 원래의 부품을(특히 외부셀, 내부셀, 안전장치) 개조나 제거하지 마십시오. 권장되지 않은 다른 제조사의 추가 부품을 장착하면 보호 효과가 감소할 수 있고 헬멧의 인증, 모든 보증 및 보험 청구가 효력을 잃을 수 있습니다.
- 세나가 헬멧에 대해 명시적으로 승인한 순정 부품, 교체 부품 및 액세서리만 사용하십시오.
- 적절한 보호 기능을 확보하려면 잘 맞는 헬멧을 견고히 착용해야 합니다.
- 출발 전에 항상 턱끈을 조이고 고정 시스템과 끈이 올바른 위치에 있는지 확인하십시오.
- 턱끈을 매지 않거나 잘못 고정한 상태로 라이딩 하지 마십시오. 턱끈은 올바른 위치에 있어야 하며 잡아당겼을 때 느슨해지지 않아야 합니다. 잡아당겼을 때 느슨해지면 고정 장치가 올바르게 잠기지 않은 것입니다.
- 심한 충격을 받은 헬멧은 교체해야 합니다.
- 주기적으로 헬멧을 검사하십시오. 작은 흠집은 헬멧의 보호 기능에 영향을 미치지 않습니다.
- 제품을 사용하거나 충전하는 중에 비정상적인 냄새가 나거나 발열 또는 다른 이상 증상이 보인다면 즉시 충전이나 사용을 멈추십시오. 손상, 폭발 또는 화재를 유발할 수 있습니다. 이러한 문제가 발생하면 판매처에 문의하십시오.

- 폭발 위험이 있는 환경에서 제품을 사용하지 마십시오. 그런 곳에서는 전원을 끄고 해당 구역의 모든 규정, 지침, 안내를 준수하십시오.

## 알림

- 일부 지역에서는 헤드셋이나 이어폰을 착용하고 모터사이클을 타는 것이 법으로 금지되어 있습니다. 그러므로 제품을 사용하기 전에 해당 지역의 모든 관련 법률을 이해하고 해당 규정을 준수하는지 신중히 확인하십시오.
- 고온에서 제품을 사용하거나 제품에 열을 가하지 마십시오. 손상, 폭발 또는 화재가 발생할 수 있습니다.
- 열에 의해 손상된 헬멧을 사용하지 마십시오. 열에 의해 손상된 헬멧은 표면이 고르지 않거나 거품이 보입니다.
- 거울이나 전등을 포함해 헬멧에 아무것도 부착하지 마십시오.
- 애완동물이나 유아의 손이 닿지 않는 곳에 보관하십시오. 제품이 손상될 수 있습니다.
- 제품에 충격을 가하거나 날카로운 도구로 접촉하지 마십시오. 제품이 손상될 수 있습니다.
- 규정 준수에 책임이 있는 당사자가 명시적으로 승인한 경우가 아닌 장비의 변경이나 개조는 작동에 대한 제한보증을 무효화시킬 수 있습니다.
- 내부의 온도가 높을 경우 촬영한 사진에 노이즈가 생길 수 있습니다. 이것은 고장이 아니며 카메라의 전반적인 성능에 영향을 미치지 않습니다.
- 카메라가 정상적으로 작동하는지 사전에 확인하십시오. 카메라의 오작동, 부적절한 사용으로 인한 파일 손실이나 카메라 손상은 보증 범위에 포함되지 않습니다.

## 배터리

제품에는 배터리가 내장되어 있습니다. 이 안내문의 모든 안전 정보를 준수하십시오. 안전을 위한 주의사항을 잘 지키지 않으면 배터리 발열, 폭발, 화재로 인해 심각한 상해를 입을 수 있습니다.

### 경고

- 직사광선 아래에서 장시간 사용하지 마십시오. 제품이 손상되고 발열로 화상을 입을 수 있습니다.
- 더운 날씨에 자동차 내부에서 제품을 사용하거나 보관하지 마십시오. 배터리가 발열, 파열 또는 발화할 수 있습니다.
- 지정된 충전 시간 내에 충전이 완료되지 않으면 배터리를 계속 충전하지 마십시오. 배터리가 뜨거워지거나 폭발, 발화할 수 있습니다.
- 제품을 화염 근처에 두지 마십시오. 제품을 불 속에 버리지 마십시오. 배터리가 뜨거워지거나 폭발, 발화하여 심각하게 부상할 수 있습니다.
- 물리적으로 손상된 충전기로 배터리를 충전하지 마십시오. 폭발이나 사고의 원인이 될 수 있습니다.



## 알림

- 배터리 수명은 상황, 환경 요인, 사용 중인 제품의 기능 및 함께 사용되는 기기에 따라 달라질 수 있습니다.

## 제품 보관 및 관리

제품을 보관하고 유지 보수하는 동안 사용자의 부상 또는 제품의 손상을 방지하려면 다음 주의사항을 따르십시오.

### 주의

- 제품을 일반 쓰레기와 함께 버리지 마십시오. 내장 배터리는 일반폐기물과 섞이면 안 되며 분리배출해야 합니다. 제품의 폐기 절차는 현지 규정에 따라야 합니다.

## 알림

- 제품에 먼지가 쌓이지 않도록 하십시오. 먼지로 인해서 제품의 기계부품 및 전자부품이 손상될 수 있습니다.
- 제품을 상온에서 보관하십시오. 제품을 극단적인 고온 또는 저온에 두지 마십시오. 전자부품의 수명 단축, 배터리 손상 및 제품의 플라스틱 부분이 녹을 수 있습니다.
- 세척 용제, 유독물질, 강한 세제 등으로 제품을 닦지 마십시오. 제품이 손상될 수 있습니다.
- 제품에 페인트를 칠하지 마십시오. 페인트가 움직이는 부분을 막거나 제품의 정상적인 조작을 방해할 수 있습니다.
- 제품을 떨어뜨리거나 충격을 주지 마십시오. 제품 또는 내부 전자회로가 손상될 수 있습니다.
- 제품을 분해, 수리 또는 개조하지 마십시오. 제품이 손상되고 제품 보증이 무효가 될 수 있습니다.
- 습도가 높은 환경에서 제품을 장기간 보관하지 마십시오. 내부 전자회로가 손상될 수 있습니다.
- 제품을 사용하지 않고 장기간 보관하면 배터리 성능이 저하됩니다.
- 자기장이 발생하는 근처에 카메라를 보관하지 마십시오. 카메라가 오작동 할 수 있습니다.
- 렌즈 보호에 유의하고 거칠게 취급하거나 물리적 충격을 주지 마십시오.
- 다음과 같은 경우 부드러운 천으로 렌즈 표면을 닦으십시오:
  - (1) 렌즈 표면에 지문이 묻었을 때.
  - (2) 바닷가나 강가와 같이 덥거나 습한 환경에서 사용한 경우.
- 흙이나 먼지로부터 렌즈를 보호하기 위해 통풍이 잘 되는 곳에 제품을 보관하십시오.

# 1. PRORIDE2 블루투스 헬멧에 대하여

## 1.1 일반 정보

**이 제품은 모터사이클 헬멧입니다.**

모터사이클 주행 이외의 용도로 사용하지 마십시오. 헬멧을 다른 용도로 사용할 경우 사고 시에 충분한 보호를 제공하지 못할 수 있습니다.

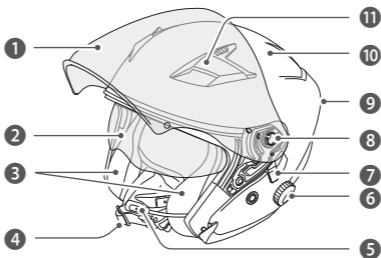
**모든 종류의 충격에 대해 완벽한 보호를 제공하는 헬멧은 없습니다.**

최상의 안전을 위해 헬멧이 머리에 잘 맞아야 하고 턱끈이 턱 아래로 안전하게 고정되어야 합니다. 헬멧은 편안하면서도 단단하게 조여야 하고 착용 상태에서 충분한 주변 시야를 확보할 수 있어야 합니다. 헬멧이 머리에 비해 지나치게 크면 라이딩 중에 움직일 수 있습니다. 헬멧을 앞뒤 또는 위로 잡아당겼을 때 벗겨진다면 잘 맞지 않는 것입니다. 이러한 상태는 시야를 가릴 뿐만 아니라 사고 발생 시에 헬멧이 벗겨지면서 심각한 부상 또는 사망에 이를 수 있습니다.

**Section 1.4: "헬멧 착용"** 을 참조하여 헬멧을 올바르게 착용하십시오.

이 사용자 설명서의 내용은 예고 없이 변경될 수 있습니다. 일러스트는 실제 제품과 다를 수 있습니다. 사용자 설명서의 저작권은 세나에 있습니다. **사용자 설명서**를 허락 없이 복제 또는 재배포 하는 것은 엄격하게 금지됩니다.

## 1.2 제품 상세

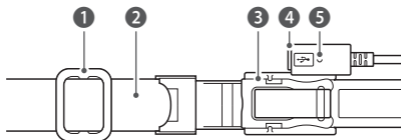


### No. 명칭

- ① 실드 바이저
- ② 선 바이저
- ③ 스피커
- ④ 턱끈
- ⑤ 마이크
- ⑥ 조그다이얼

### No. 명칭

- ⑦ 선 바이저 레버
- ⑧ 실드 래칫
- ⑨ 배기구
- ⑩ 셸
- ⑪ 머리 통풍구



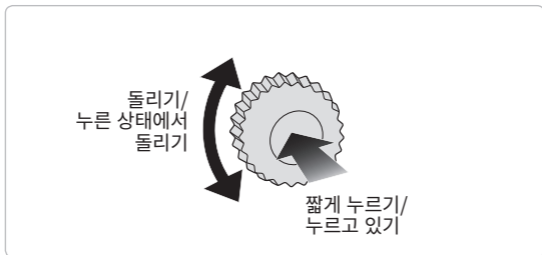
### No. 명칭

- ① 스트랩 조절기
- ② 턱끈
- ③ 윈터치 브라켓

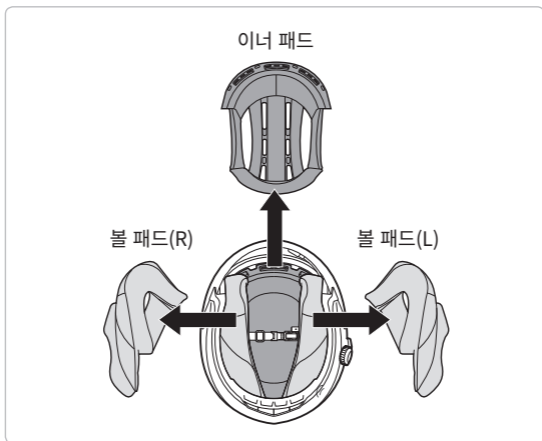
### No. 명칭

- ④ DC 충전 겸 펌웨어 업그레이드 단자
- ⑤ 상태표시 LED

### 1.2.1 블루투스 시스템 버튼



### 1.2.2 분리 가능한 내부 부품



## 1.3 제품 구성물



ProRide2 헬멧



헬멧 파우치



USB 충전 겸 데이터 케이블

## 1.4 헬멧 착용

### 1.4.1 헬멧 쓰기

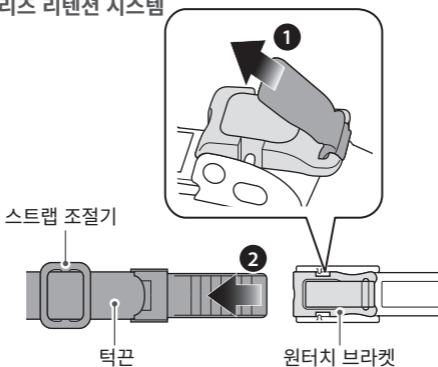
1. 리텐션 시스템을 사용하여 턱끈을 풀습니다.
2. 손으로 헬멧의 개구부를 넓히고, 헬멧 안으로 머리를 밀어 넣으십시오.
3. 통증이 없을 정도까지 턱끈을 당기십시오.

### 1.4.2 헬멧 벗기

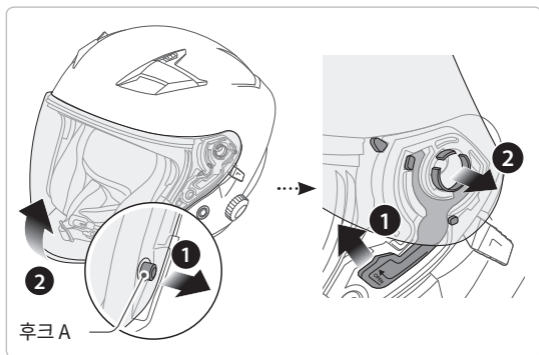
1. 리텐션 시스템을 사용하여 턱끈을 풉니다.
2. 턱끈의 패딩 부분을 잡아 바깥쪽으로 살며시 당기면서 헬멧을 머리에서 벗웁니다.

**Note:** 헬멧을 벗은 후 턱끈을 다시 조여놓으면 턱끈으로 인해 표면에 긁힘이 생기는 것을 방지할 수 있습니다.

#### 퀵 릴리즈 리텐션 시스템

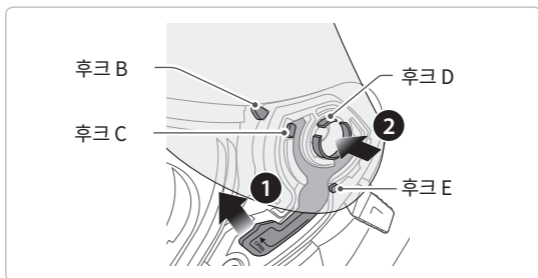


### 1.4.3 실드 바이저 떼어내기



1. 실드 바이저 왼쪽 면을 풀어서 후크A에서 떼어내고, 실드 바이저를 끝까지 열어젖힙니다.
2. 실드 래치 레버를 위로 밀면서 실드 바이저를 바깥쪽으로 당깁니다.
3. 반대쪽도 동일하게 진행하십시오.

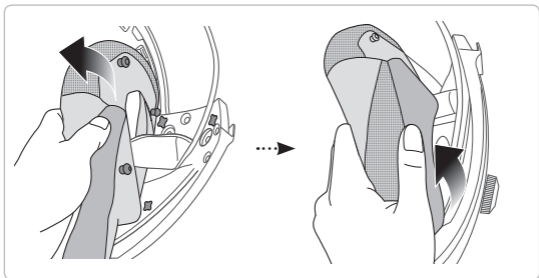
### 1.4.4 실드 바이저 설치하기



1. 위 그림과 같이 후크 B, 후크 C, 후크 D, 그리고 후크 E를 실드 래치에 맞춰 끼웁니다.
2. 실드 래치 레버를 위로 밀면서 후크 B-E를 실드 래치에 삽입합니다.
3. 실드 래치 레버를 놓아 실드 바이저를 제자리에 고정 시킵니다.
4. 반대쪽도 동일하게 진행하십시오.

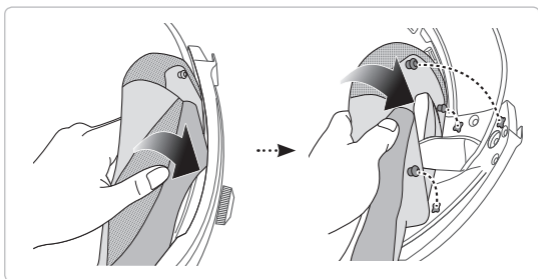


### 1.4.5 볼 패드 떼어내기



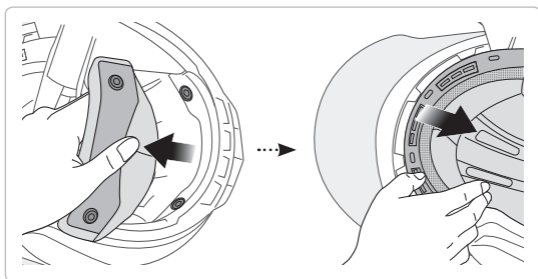
1. 헬멧에서 볼 패드의 고정 단추 3개를 떼어냅니다.
2. 볼 패드를 위로 당겨서 떼어냅니다.
3. 반대쪽도 동일하게 진행하십시오.

### 1.4.6 볼 패드 설치하기



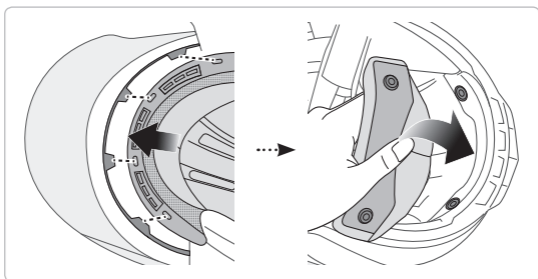
1. 볼 패드의 구멍으로 턱끈을 통과시키고 볼 패드의 플라스틱 판을 셸과 EPS 사이의 공간에 삽입합니다.
2. 볼 패드의 고정 단추 3개를 제자리에 끼웁니다.
3. 반대쪽도 동일하게 진행하십시오.

### 1.4.7 이너 패드 떼어내기



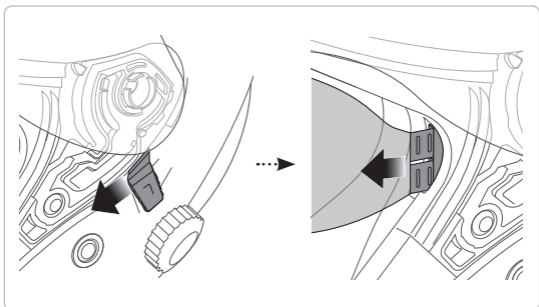
1. 이너 패드의 뒤쪽 단추 2개를 떼어냅니다.
2. 패드를 위로 들어 올리고 앞면의 플라스틱 판 아래에 손가락을 놓습니다. 그 다음, 헬멧 앞쪽에서 판을 당겨서 떼어냅니다.

### 1.4.8 이너 패드 설치하기



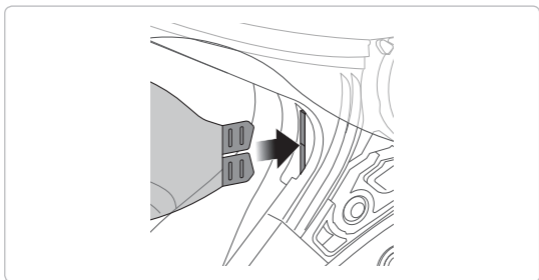
1. 플라스틱 판을 앞면의 4개의 슬리브에 맞추어 설치합니다.
2. 뒤쪽 단추 2개를 제자리에 끼웁니다.

### 1.4.9 선 바이저 떼어내기



1. 선 바이저 레버를 위 그림에 표시된 방향으로 밀어서 선 바이저를 내립니다.
2. 바이저의 한 쪽을 위 그림과 같은 방향으로 당깁니다.
3. 반대쪽도 동일하게 진행하십시오.

### 1.4.10 선 바이저 설치하기



1. 딸깍 소리가 들릴 때까지 선 바이저 탭을 슬롯에 삽입하십시오.
2. 반대쪽도 동일하게 진행하십시오.

## 1.5 주행 전 확인

### 1.5.1 외관 확인

헬멧의 손상 여부를 틸틈이 확인하십시오. 표면의 작은 긁힘은 헬멧의 보호 기능에 영향을 미치지 않습니다. 심각한 손상(균열, 찌그러짐, 벗겨짐 및 페인트의 갈라짐)이 보인다면 헬멧을 더 이상 사용하지 마십시오.

### 1.5.2 턱끈 확인

1. 턱끈이 턱 아래로 잘 매졌는지 확인하십시오.
2. 턱끈의 조임 상태를 확인하기 위해서 집게손가락을 넣어 턱끈을 잡아당기십시오. 턱끈이 느슨하면 더 조여야 합니다. 잡아당겼을 때 턱끈이 풀린다면 헬멧이 제대로 조여지지 않은 것입니다. 턱끈을 완전히 풀고 다시 조인 다음 다시 테스트해 보십시오.
3. 턱끈을 턱에 단단하게 조일 수 없다면 헬멧이 맞는 사이즈인지 다시 확인 하십시오.

**Note:** 조정할 때마다 매번 테스트 하십시오.

**⚠주의:** 턱끈을 매지 않거나 잘못 고정된 상태로 라이딩 하지 마십시오. 턱끈을 올바르게 착용해야 하며 잡아당겼을 때 느슨해지지 않아야 합니다. 잡아당겼을 때 느슨해지면 고정 장치가 올바르게 잠기지 않은 것입니다.

## 2. 시작하기: 블루투스 시스템

### 2.1 전원 켜기 및 끄기

- 전원 켜기

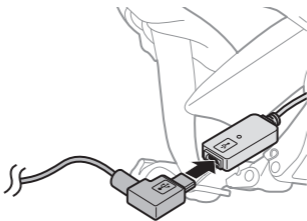
**조그다이얼**을 누른 상태에서 시계 방향으로 **1초** 동안 돌리십시오.

- 전원 끄기

**조그다이얼**을 **5초** 동안 누르십시오.

### 2.2 충전

제공된 USB 충전 겸 데이터 케이블로 여러 가지 일반적인 방법을 사용해서 블루투스 시스템을 충전할 수 있습니다:  
**ProRide2**는 5V USB 충전기만 호환됩니다.



충전 방법에 따라 블루투스 시스템을 완전히 충전하는데 약 3시간이 걸립니다.



**Note:**

- 충전 중에는 반드시 헬멧을 벗으십시오. 충전 중에는 블루투스 시스템이 자동으로 꺼집니다.
- KC 인증을 획득한 타사 USB 충전기는 Sena 제품에 사용할 수 있습니다.

## 2.3 배터리 잔량 확인

헤드셋이 켜질 때 빨간색 LED의 깜빡임 횟수로 배터리 잔량을 확인할 수 있습니다.

4 번 깜빡임 = 충분, 70 ~ 100%

3 번 깜빡임 = 적당, 30 ~ 70%

2 번 깜빡임 = 부족, 0 ~ 30%

## 2.4 음량 조절

**조그다이얼**을 돌려서 음량을 키우거나 줄일 수 있습니다. 오디오 소스들마다(휴대전화, 인터콤 등) 개별적인 음량 값을 설정할 수 있으며 헤드셋을 재시작 하더라도 그대로 유지됩니다.

- 음량 키우기/줄이기

**조그다이얼**을 시계 또는 반시계 방향으로 돌리십시오.

## 2.5 다운로드 가능한 세나 소프트웨어

### 2.5.1 세나 디바이스 매니저

**세나 디바이스 매니저**를 통해 PC 또는 Apple 컴퓨터에서 펌웨어 업그레이드와 장치 설정을 쉽게 할 수 있습니다. **[sena.co.kr](http://sena.co.kr)**을 방문하셔서 **세나 디바이스 매니저**를 다운로드하시고 상세 정보를 알아보세요.

## 3. 블루투스 시스템과 다른 블루투스 기기의 페어링

블루투스 시스템을 다른 블루투스 기기와 사용하려면 최초에 "페어링"을 해야 합니다. 이후에는 언제든지 사용 거리 내에서 서로 인식하고 통신할 수 있습니다. 블루투스 시스템은 휴대전화, MP3 플레이어, GPS 또는 세나 SR10 무전기 어댑터 등과 같은 여러 종류의 블루투스 기기들과 휴대전화 페어링, 두 번째 휴대전화 페어링 등으로 페어링 할 수 있습니다. 또한 블루투스 시스템은 다른 세나 헤드셋 또는 블루투스 시스템과 페어링 할 수 있습니다.

### 3.1 휴대전화 페어링

두가지 방법으로 페어링할 수 있습니다.

#### 3.1.1 ProRide2 초기 상태에서 페어링

최초에 블루투스 시스템을 켜거나 다음의 상황에서는 블루투스 시스템이 자동으로 휴대전화 페어링 모드로 진입합니다.

- 공장초기화를 실행하고 다시 켤 때; 또는
  - 모든 페어링 삭제를 실행하고 다시 켤 때
1. **조그다이얼**을 누른 상태에서 시계 방향으로 **1초** 동안 돌리십시오. 음성안내가 들립니다. "폰 페어링"
  2. 휴대전화에서 검색된 기기목록에서 **ProRide2**를 선택하십시오. 비밀번호를 요청하면 0000을 입력하십시오. 일부 휴대전화에서는 비밀번호를 묻지 않을 것 입니다.

휴대전화 페어링 모드는 **3분** 동안 지속됩니다.

휴대전화 페어링을 취소하려면 **조그다이얼**을 짧게 누르십시오.

#### 3.1.2 ProRide2를 끈 상태에서 페어링

1. 블루투스 시스템을 끈 채로 **조그다이얼**을 누른 상태에서 시계 방향으로 **5초** 동안 돌리십시오. 곧 음성안내가 들립니다. "설정메뉴"

2. **조그다이얼**을 다음 음성안내가 들릴 때까지 돌리십시오.  
"폰 페어링" 휴대전화에서 블루투스 기기를 검색하십시오.
3. 휴대전화에서 검색된 기기목록에서 **ProRide2**를 선택하십시오. 비밀번호를 요청하면 0000을 입력하십시오.  
일부 휴대전화에서는 비밀번호를 묻지 않을 것입니다.

## 3.2 두 번째 휴대전화 페어링

추가 휴대전화, GPS, MP3 플레이어 또는 Sena SR10 무전기 어댑터와의 페어링

1. 블루투스 시스템의 전원을 끈 채로 **조그다이얼**을 누른 상태에서 시계 방향으로 **5초** 동안 돌리십시오. 곧 음성안내가 들립니다. "**설정메뉴**"
2. **조그다이얼**을 다음 음성안내가 들릴 때까지 돌리십시오.  
"**멀티포인트 페어링**"  
휴대전화에서 블루투스 기기를 검색하십시오.
3. 휴대전화에서 검색된 기기목록에서 **ProRide2**를 선택하십시오. 비밀번호를 요청하면 0000을 입력하십시오. 일부 휴대전화에서는 비밀번호를 묻지 않을 것입니다.

## 4. 휴대전화 사용

### 4.1 발신과 수신

- 전화 받기/끊기  
**조그다이얼**을 짧게 누르십시오.
- 수신전화 거절  
**조그다이얼**을 **1초** 동안 누르십시오.

- 음성비서 호출하기  
  **조그다이얼**을 누른 상태에서 시계 방향으로 돌리십시오.

## 4.2 스피드다이얼

### 4.2.1 스피드다이얼 프리셋 지정하기

스피드다이얼 번호를 지정해야 스피드다이얼을 사용할 수 있습니다. 스피드다이얼 프리셋은 설정메뉴에서 지정할 수 있습니다.

### 4.2.2 스피드다이얼 프리셋 사용하기

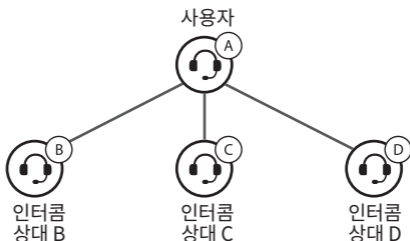
1. **조그다이얼**을 누른 상태에서 반시계 방향으로 돌리십시오.
2. **조그다이얼**을 돌려서 메뉴를 탐색하십시오. 각 메뉴 항목의 음성안내를 들을 수 있습니다.
3. **조그다이얼**을 짧게 눌러 아래의 메뉴 중 하나를 선택하십시오:  

(1) 재다이얼	(4) 스피드다이얼 3
(2) 스피드다이얼 1	(5) 취소
(3) 스피드다이얼 2	
4. 마지막 발신 번호로 재다이얼을 하려면 "**재다이얼**" 음성안내가 들릴 때 **조그다이얼**을 짧게 누르십시오.
5. 스피드다이얼 중 하나로 발신하려면 "**스피드다이얼 (#)**" 음성안내가 들릴 때 **조그다이얼**을 짧게 누르십시오.
6. 스피드다이얼을 종료하려면 "**취소**" 음성안내가 들릴 때까지 **조그다이얼**을 돌린 후에 **조그다이얼**을 짧게 누르십시오.

## 5. 블루투스 인터콤

### 5.1 인터콤 페어링

최대 3명의 대화 상대와 페어링하여 양자 블루투스 인터콤 대화를 할 수 있습니다.



1. 두 헬멧(A와 B)의 전원을 끈 채로 **조그다이얼**을 누른 상태에서 시계 방향으로 **5초** 동안 돌리십시오. 곧 음성안내가 들립니다. **"설정메뉴"**
2. **조그다이얼**을 다음 음성안내가 들릴 때까지 돌리십시오. **"인터콤 페어링"**
3. 두 헬멧 A 또는 B 중 하나의 **조그다이얼** 버튼을 짧게 누른 다음 인터콤 연결이 자동으로 완료될 때까지 기다리십시오.
4. 1과 2의 과정을 반복하여 인터콤 상대 C, D와 페어링 하십시오.
5. 인터콤 페어링 순서와 인터콤 상대 순서 간의 관계는 **'마지막 페어링 상대가, 첫 번째 인터콤 상대'**로 기억하십시오. 헤드셋의 인터콤 페어링을 여러 번 했었다면 마지막 페어링 했던 상대 헤드셋이 **첫 번째 인터콤 상대**가 됩니다. 이전의 인터콤 상대들은 **두 번째 인터콤 상대**, 그리고 **세 번째 인터콤 상대**가 됩니다.

## 마지막 페어링 상대가 첫 번째 인터콤 상대



사용자



인터콤 상대 1



사용자



인터콤 상대 1



인터콤 상대 2



사용자



인터콤 상대 1



인터콤 상대 2



인터콤 상대 3

---

## 6. 스테레오 음악

### 6.1 블루투스 음악 재생

- 음악 재생 또는 일시정지  
**조그다이얼을 1초** 동안 누르십시오.
- 다음곡/이전곡 이동  
**조그다이얼**을 누른 상태에서 시계 또는 반시계 방향으로 돌리십시오.

## 7. FM 라디오 사용하기

### 7.1 FM 라디오 조작

- FM 라디오 시작 또는 종료  
**조그다이얼을 3초** 동안 누르십시오.
- 라디오 채널 탐색  
**조그다이얼**을 누른 상태에서 시계 또는 반시계 방향으로 돌리십시오.



## 8. 일반 설정

### 8.1 기능 우선순위

블루투스 시스템은 다음 순서에 따라 연결된 기기의 우선순위를 지정합니다:

- (가장 높음)    휴대전화  
                  블루투스 인터콤  
                  FM 라디오
- (가장 낮음)    블루투스 스테레오 음악

우선순위가 높은 기능은 우선순위가 낮은 기능을 중단시키고 우선적으로 실행됩니다.

### 8.2 설정메뉴

다음과 같은 음성안내에 따라 블루투스 시스템을 설정할 수 있습니다.

**설정메뉴**에 진입하려면 블루투스 시스템의 전원을 끈 채로 **조그다이얼**을 누른 상태에서 시계 방향으로 **5초** 동안 돌리십시오. 곧 음성안내가 들립니다. "**설정메뉴**"

설정 구성	활성화/비활성화 또는 실행
휴대전화 페어링	없음
멀티포인트 페어링	없음
인터콤 페어링	없음
스피드다이얼	실행
음성으로 전화받기	활성/비활성
음성안내	활성/비활성
모든 페어링 삭제	실행
공장초기화	실행
설정완료	실행

### 8.2.1 스피드다이얼 지정

1. 스피드다이얼에 전화번호를 지정하려면 **조그다이얼**을 다음 음성안내가 들릴 때까지 돌리십시오. **"스피드다이얼"**
2. **조그다이얼**을 짧게 누르면 곧 음성안내가 들립니다.  
**"스피드다이얼 일"** 그리고 **"폰 연결"**
  - **조그다이얼**을 돌려 음성안내를 들으면서 세 개의 번호 중 하나를 선택하십시오.  
**"스피드다이얼 (#)"**
3. 지정하려는 번호로 전화를 걸면 곧 음성안내가 들립니다.  
**"스피드다이얼 (#)"** 전화 번호는 지정된 스피드다이얼 번호에 자동으로 지정됩니다. 통화는 바로 종료될 것입니다.
4. 메뉴를 종료하려면 **"취소"** 음성안내가 들릴 때까지 **조그다이얼**을 시계 또는 반시계 방향으로 돌린 후에 **조그다이얼**을 짧게 누르십시오. 곧 음성안내가 들립니다.  
**"취소"**

### 8.2.2 음성으로 전화받기 (기본: 활성화)

이 기능을 활성화하면, 수신 전화를 음성으로 받을 수 있습니다. 수신 전화의 벨소리가 들리면 큰 소리로 "여보세요" 또는 마이크에 공기를 "후" 하고 불어서 전화를 받을 수 있습니다. 음성으로 전화받기는 인터콤이 연결된 경우에는 일시적으로 비활성화됩니다. 이 기능을 비활성화하면 **조그다이얼**을 짧게 눌러서 전화를 받을 수 있습니다.

### 8.2.3 음성안내 (기본: 활성화)

이 기능을 비활성화하더라도 아래의 음성안내는 항상 들을 수 있습니다.

- 설정메뉴 음성안내
- 공장초기화 음성안내
- 스피드다이얼 음성안내
- FM 라디오 기능 음성안내

### 8.2.4 모든 페어링 삭제

모든 블루투스 페어링 정보를 삭제하려면 **"모든 페어링 삭제"** 음성안내가 들릴 때까지 **조그다이얼**을 돌린 후에 **조그다이얼**을 짧게 누르십시오.

## 8.3 펌웨어 업그레이드

블루투스 시스템은 펌웨어 업그레이드를 지원합니다. **세나 디바이스 매니저**를 사용하여 펌웨어 업데이트를 할 수 있습니다. 세나코리아 웹사이트 [sena.co.kr](http://sena.co.kr)에서 최신 소프트웨어를 다운로드 하십시오.

# 9. 문제 해결

## 9.1 재설정

블루투스 시스템이 정상적으로 작동하지 않는 경우 간단하게 헬멧을 재설정할 수 있습니다. 전원에 연결된 USB 충전 겸 데이터 케이블을 시스템에 연결하면 시스템이 자동으로 꺼지면서 재설정 됩니다.

## 9.2 공장초기화

헤드셋을 공장초기값으로 되돌리려면 설정메뉴에서 **공장초기화**를 진행하십시오. 헤드셋이 공장초기값으로 설정되고 전원이 자동으로 꺼집니다.

## 10. 유지 보수 및 관리

### 10.1 외부셀

부드러운 천에 약간의 물을 묻혀 외관을 닦으십시오.

**Note:** 휘발유, 경유, 희석제 또는 솔벤트 등으로 헬멧을 절대로 닦지 마십시오. 손상이 눈에 띄지 않더라도 이런 물질들로 인해 헬멧이 심각하게 손상될 수 있습니다. 이 경우 헬멧의 완벽한 보호 성능을 보장할 수 없게 됩니다.

### 10.2 내피

헬멧의 내피는 모두 분리됩니다. 머리 쪽 내피는 최고 30°C에서 순한 비누를 사용하여 손세탁 하십시오. 내피는 상온에서 건조하십시오.

### 10.3 헬멧 보관

어린이 및 동물이 닿을 수 없는, 건조하고 어두운 통풍이 잘 되는 장소에 헬멧을 보관하십시오. 헬멧이 바닥에 떨어지지 않게 항상 잘 놓아두십시오. 떨어뜨려 발생하는 손상은 보증이 적용되지 않습니다.

## 빠르게 찾아보기

유형	조작	버튼 조작
일반	전원 켜기	조그다이얼을 누른 상태에서 1초 동안 시계방향으로 돌리기
	전원 끄기	조그다이얼 5초 동안 누르기
	음량 조절	조그다이얼 돌리기
휴대전화	전화 받기& 끊기	조그다이얼 짧게 누르기
	음성비서	조그다이얼을 누른 상태에서 시계 방향으로 돌리기
	스피드다이얼	조그다이얼을 누른 상태에서 반시계 방향으로 돌리기
	수신 전화 거절	조그다이얼 1초 동안 누르기
인터콤	인터콤 시작/ 종료	조그다이얼 짧게 누르기
음악	재생/일시정지	조그다이얼 1초 동안 누르기
	다음곡/이전 곡 이동	조그다이얼을 누른 상태에서 시계/반시계 방향으로 돌리기
FM 라디오	FM 라디오 켜기/끄기	조그다이얼 3초 동안 누르기
	탐색	조그다이얼을 누른 상태에서 시계/반시계 방향으로 돌리기
설정메뉴	설정메뉴 진입하기	블루투스 시스템 전원을 끈 채로 조그다이얼을 누른 상태에서 시계 방향으로 5초 동안 돌리기

# 제품사양

블루투스	3.0, Profile: HSP, HFP, A2DP, AVRCP
블루투스주파수	2402 MHz ~ 2480 MHz
FM라디오	76 ~108 MHz
배터리충전시간	3시간
전 원	DC 3.7V, 0.5A
크 기	260mm x 350mm x 255mm (10.2 in x 13.7 in x 10.6 in)(ONE SIZE)
무 게	1,530 ±50g
동작온도	-10°C - 55°C
규격인증	Electronics: KC, Helmet: KC

# 제한보증, 책임제한 및 한정

## 제한보증

세나코리아(이하 '세나')는 제품설명서에 명시된 기술 사양과 제품 보증에 관한 자료에 근거하여 제품 품질을 보증합니다. 보증 범위는 오직 제품에 국한합니다.

## 보증기간

세나는 이 제품이 기재된 기술 사양 및 동봉된 서면 자료에 준하여 동작하며, 최종 사용자 첫 번째 구매자가 최초로 구매한 날로부터 1년 동안 재료 및 제조상의 결함이 없음을 보증합니다. 이 기기의 보증기간은 이 제품의 첫 번째 구매자가 구매한 날로부터 1년입니다.

- 세나가 지정한 모델은 구매일로부터 30일 내에 웹사이트에 제품정보등록을 완료하면 보증 기간이 지정한 만큼 연장됩니다.
- 배터리는 사용에 따라 용량이 감소하는 소모성 부품으로 보증기간 및 대상은 구매일로부터 6개월 이내에 성능저하율이 40%를 초과하는 경우로 한정합니다. 세나가 공식적으로 가능함을 밝히지 않은 모든 제품의 내장형 배터리는 설계 구조상 교체가 불가능합니다.

## 종료

제품의 품질보증은 최초 구매일에 개시됩니다. 또한 보증기간이 만료되면 제품의 품질 보증이 종료됩니다. 그러나 다음의 경우에는 보증이 조기에 종료됩니다.

- 제품을 제3자에 판매나 양도한 경우
- 제조사의 이름, 시리얼 번호, 제품 라벨 또는 기타 표시를 개조 또는 제거한 경우
- 허가받지 않은 사람이 분해, 수리 또는 개조를 시도한 경우

## 권리의 포기

이 제품을 구매하여 사용함으로써 귀하는 손해배상 청구를 포함한 상당한 법적 권리를 포기해야 합니다. 따라서 제품을 사용하기 전에 다음의 약관을 반드시 읽고 이해하십시오. 이 제품을 사용하는 것은 이 계약에 동의하는 것이며, 모든 청구에 대한 권리를 상실합니다. 이 계약의 모든 조항에 동의하지 않으면 제품을 반품하고 환불받으십시오.

1. 귀하는 이 제품을 사용하는 동안 발생할 수 있는 모든 위험에 대해(귀하 또는 타인의 부주의한 행위에 의한 것들을 포함) 완벽하게 이해하고 받아들여야 합니다.
2. 귀하는 귀하의 건강 상태가 제품을 사용하기에 적합하고, 제품과 함께 사용할 모든 장치를 사용하기에 충분한 신체 상태인 것을 확인할 책임이 있습니다. 또한 귀하는 제품이 귀하의 기량을 제한하지 않고 안전하게 사용할 수 있는지를 확인해야 합니다.
3. 귀하는 제품을 책임하에 사용할 수 있는 성인이어야 합니다.
4. 귀하는 다음 경고 및 주의를 읽고 이해해야 합니다:
  - 세나와 직원, 관리자, 파트너, 자회사, 대표, 대리인, 지원 회사 및 세나의 공급자, 총판은 (연대하여 "회사"라 칭함) 제품 및 모든 브랜드의 파생 모델을 포함한 유사한 장치

를 사용하기 전에 관련 정보를 미리 수집하고 날씨, 교통 상황 및 도로 상태와 관련하여 철저히 준비할 것을 권고합니다.

- 모터사이클, 스쿠터, 모페드, ATV, 사륜 바이크를 비롯한 모든 탈것 또는 장비를 ("운송수단"이라 칭함) 타면서 제품을 조작할 때, 해당 탈것 제조사가 제공하는 안전을 위한 주의사항을 준수해야 합니다.
  - 제품을 사용할 때는 올바른 판단을 하십시오; 절대로 음주 상태에서 사용하면 안 됩니다.
5. 귀하는 제품 사용과 관련된 모든 법적 권리 및 경고 조항에 대해서 읽고 완벽하게 이해해야 합니다. 또한 제품 사용은 권리 포기에 관한 모든 조건을 수락하는 것으로 간주합니다.
  6. 사고, 오용, 남용 (고의 여부를 불문하고), 부주의, 훼손, 개조 또는 부적절하게 유지 보수된 헬멧에는 이 보증이 적용되지 않음을 반드시 이해하십시오. 또한 세나 헬멧의 특정 모델에 사용한 형광 페인트는 이 보증에 포함되지 않으며, 헬멧이 환경 요소에 장시간 노출되면 색이 바래거나 품질이 저하될 수 있습니다. 이 설명서에 명시적으로 정한 제한 보증을 넘어서는 보증은 없으며, 특정 목적에 대해 적합성 및 상품성이 있다는 묵시적 보증을 포함하여 어떠한 묵시적 보증도 명시적으로 부인됩니다. 딜러는 이 약관에 명시된 조건 및 면책조항을 수정할 권리가 없습니다.

## 보증 제외

### 책임제한의 이유

제품을 구매한 후 반품을 하지 않으므로써 귀하는 책임, 손실, 청구 및 비용 청구에(변호사 수임료를 포함) 대한 모든 권리를 포기하는 것입니다. 따라서 세나는 제품을 사용하는 동안 발생할 수 있는 상해, 사망 또는 귀하 또는 제3자에 속한 운송수단, 소유물의 손실이나 손해에 대한 책임을 지지 않습니다. 더 나아가, 세나는 제품의 상태, 환경 또는 오작동과 무관하게 모든 종류의 실질의 손해에 대해서 책임을 지지 않습니다. 제품 조작과 관련된 모든 위험은 최초 구매자 또는 제3자의 사용과 관계없이 전적으로 사용자에게 귀속됩니다. 이 제품을 사용하는 것이 해당 지역 또는 국내 법률에 위배될 수 있습니다. 또한 제품을 올바르게 안전하게 사용하는 것은 전적으로 귀하의 책임임을 다시 한번 유의하십시오.

### 책임제한

법이 허용하는 최대 범위 내에서, 세나와 그 공급자는 그 발생 근거가 계약 혹은 불법 행위(과실포함)에 의한 것인지 여부와는 관계없이, 모든 종류의 부수적, 결과적, 간접적, 특수적 또는 징벌적 손해, 혹은 수익 또는 이익의 손실, 사업상의 손실, 자료 또는 정보의 손실 또는 제품의 판매, 설치, 유지보수, 사용, 성능, 결함 중단 등의 장애로 인해 발생하는 기타 재정적 손실과 관련하여, 모든 법적 책임을 거부합니다. 비록 세나는 공인 대리점이 그런 손해의 가능성을 사전에 인지했더라도 세나의 방침에 따라 수리, 교체, 구매가 환불로 책임 범위를 제한합니다. 여기에서 제공한 구제책이 근본적인 목적을 충족하지 못하는 경우에도 손해에 대한 본 법적 책임부인은 영향을 받지 않습니다. 어떠한 경우에도 세나 또는 판매 대리점의 총 배상책임액은 구매자가 제품에 대해 지불한 가격을 초과할 수 없습니다.



## 책임부인


제품을 사용함으로써 발생할 수 있는 손해와 더불어, 세나는 다음과 같은 사유로 인해 발생하는 제품의 손해에 대하여 책임을 지지 않습니다.

- 제품의 오용 또는 의도된 용도 이외의 목적으로 사용한 경우
- 사용자가 제품 설명서의 내용을 준수하지 않아 제품이 손상된 경우
- 제품을 방치하거나 사고를 당해 제품이 손상된 경우
- 사용자가 제조사가 제공하지 않은 부품이나 소프트웨어를 사용하여 제품이 손상된 경우
- 사용자가 제품 설명서에 명시되지 않은 방법으로 제품을 분해, 수리 또는 개조하여 제품이 손상된 경우
- 제3자에 의해 제품이 손상된 경우
- 천재지변에(화재, 홍수, 지진, 폭풍, 태풍 또는 기타 자연재해를 포함) 의해 제품이 손상된 경우
- 사용함으로써 제품의 표면이 손상된 경우

## 보증서비스

보증 서비스를 받으려면 해당 제품을 구매증빙을(구매일이 표기된 영수증, 제품정보등록 내용 또는 기타 정보) 동봉하여 귀하가 배송비용을 지불한 상태로 세나로 보내십시오. 제품을 보호하기 위해 필요한 조치를 취하십시오. 환불 또는 교환을 받기 위해서는 구매 당시의 모든 구성품이 있어야 합니다. 세나는 제품이 보증기간 내이고 보증 범위에 속하면 무상으로 수리 또는 교체 서비스를 제공할 것입니다.

# 인증 정보

	인 증 번 호	R-C-SNA-SP58
	기 자 재 명 칭	특정소출력 무선기기 (무선데이터통신시스템용 무선기기)
	모 델 명	SP58_ProRide2(ProRide2)
	제 조 자 / 제 조 국 가	(주)세나테크놀로지/중국
	판 매 원	세나코리아/한국
	제 조 년 월	별도표기

## 전파법(제47조의2)에 따른 전자파 흡수율 등급

### 1등급

- 본 단말기의 전자파 인체 흡수율은 과학기술정보통신부 전자파 인체보호 기준에 적합합니다.
- SAR 수치 및 등급기준에 관한 상세한 정보는 [www.rra.go.kr](http://www.rra.go.kr) 또는 제조자 홈페이지에서 확인하실 수 있습니다.

# 모두의 연결

# SENA

**세나코리아**

고객지원

이 메 일 [support@sena.co.kr](mailto:support@sena.co.kr)

전 화 070.7668.4800